

## PREFECTURE DE LA LOIRE

### DIRECTION DES ACTIONS INTERMINISTERIELLES ET EUROPEENNES

BUREAU DE L'ENVIRONNEMENT

Affaire suivie par Frédéric SABOT :  
Téléphone 04 77 48 45 25 :  
Courriel : frederic.sabot@loire.pref.gouv.fr

Le Préfet de la Loire  
Chevalier de la Légion d'honneur

Dossier n° : 2009/0289

### **Arrêté de prescriptions complémentaires n° 2009/0363**

**VU** le Titre 1er du Livre V du Code de l'Environnement relatif aux Installations Classées pour la Protection de l'Environnement ;

**VU** l'article R 512-31 du Code de l'environnement ;

**VU** l'arrêté ministériel du 29 juin 2004 modifié relatif au bilan de fonctionnement prévu à l'article R 512-45 du Code de l'environnement ;

**VU** l'arrêté ministériel du 30 juin 2006 modifié relatif aux installations de traitements de surfaces soumises à autorisation au titre de la rubrique 2565 de la nomenclature des installations classées ;

**VU** l'arrêté préfectoral d'autorisation du 6 décembre 1991 réglementant les activités de la CHROMAGE INDUSTRIEL DU CENTRE à SAINT-ETIENNE CIC 3 rue de Dunkerque ;

**VU** le rapport de l'Inspecteur des installations classées en date du 10 avril 2009 ;

**VU** l'avis émis par le Conseil Départemental de l'Environnement et des Risques Sanitaires et Technologiques, au cours de sa séance du 4 mai 2009 ;

**VU** le bilan de fonctionnement reçu le 30 décembre 2005 ;

**VU** le bilan de fonctionnement complété reçu le 28 décembre 2007 ;

**CONSIDERANT** qu'il y a lieu d'imposer des prescriptions complémentaires à l'installation susvisée afin de garantir les intérêts mentionnés à l'article L 511-1 du Code de l'Environnement ;

**CONSIDERANT** que l'exécution des prescriptions complémentaires imposées par le présent arrêté devrait permettre l'exercice des activités de la société susvisée en compatibilité avec leur environnement ;

**CONSIDERANT** que l'objectif d'une approche intégrée de la réduction de la pollution est de prévenir, partout où cela est réalisable, les émissions dans l'atmosphère, les eaux et les sols, en prenant compte de la gestion des déchets, et, lorsque cela s'avère impossible, de les réduire à un minimum afin d'atteindre un haut niveau de protection de l'environnement dans son ensemble ;

**CONSIDERANT** qu'il convient pour l'exploitant d'améliorer la connaissance et la maîtrise

des émissions, de réaliser des actions de réductions des émissions, de mettre en oeuvre un programme de surveillance de l'environnement ;

**SUR PROPOSITION** de M. le Secrétaire Général de la Préfecture ;

## **A R R E T E**

---

### **TITRE 1 - PORTÉE DE L'AUTORISATION ET CONDITIONS GÉNÉRALES**

---

#### **CHAPITRE 1.1 BÉNÉFICIAIRE ET PORTÉE DE L'AUTORISATION**

##### **ARTICLE 1.1.1 EXPLOITANT TITULAIRE DE L'AUTORISATION**

La société Chromage Industriel du Centre dont le siège social est situé 3 rue de Dunkerque – 42100 Saint-Etienne est autorisée sous réserve du respect des prescriptions annexées au présent arrêté, à exploiter sur le territoire de la commune de Saint-Etienne, au 3 rue de Dunkerque, les installations détaillées dans les articles suivants.

##### **ARTICLE 1.1.2 MODIFICATIONS ET COMPLÉMENTS APPORTES AUX PRESCRIPTIONS DES ACTES ANTÉRIEURS**

Les prescriptions du présent arrêté entraînent l'abrogation de toutes les dispositions contraires ou identiques qui ont le même objet dans les arrêtés préfectoraux suivants : n°16998 du 6 décembre 1991.

##### **ARTICLE 1.1.3 INSTALLATIONS NON VISÉES PAR LA NOMENCLATURE OU SOUMISES À DÉCLARATION**

Les prescriptions du présent arrêté s'appliquent également aux autres installations ou équipements exploités dans l'établissement, qui, mentionnés ou non dans la nomenclature, sont de nature par leur proximité ou leur connexité avec une installation soumise à autorisation à modifier les dangers ou inconvénients de cette installation.

Les dispositions des arrêtés ministériels existants relatifs aux prescriptions générales applicables aux installations classées soumises à déclaration sont applicables aux installations classées soumises à déclaration incluses dans l'établissement dès lors que ces installations ne sont pas régies par le présent arrêté préfectoral d'autorisation.

#### **CHAPITRE 1.2 NATURE DES INSTALLATIONS**

##### **ARTICLE 1.2.1. LISTE DES INSTALLATIONS CONCERNÉES PAR UNE RUBRIQUE DE LA NOMENCLATURE DES INSTALLATIONS CLASSÉES**

Désignation des installations taille en fonction des critères de la	Nomenclature	Volume autorisé	A, D,
--	--------------	-----------------	----------

nomenclature ICPE	ICPE rubriques concerné es		NC
<p><b>Revêtement métallique ou traitement (nettoyage, décapage, conversion, polissage, attaque chimique, vibroabrasion, etc.) de surfaces (métaux, matières plastiques, semi-conducteurs, etc.)</b> par voie électrolytique ou chimique, à l'exclusion du nettoyage, dégraissage, décapage de surfaces visés par la rubrique 2564 :</p> <p>2. Procédés utilisant des liquides (sans mise en oeuvre de cadmium, et à l'exclusion de la vibro-abrasion), le volume total des cuves de traitement étant :</p> <p>a. Supérieur à 1 500 l</p>	<b>2565.2. a</b>	<p><b>Volume total des cuves de traitement : 65 850 litres</b></p> <p><b>Répartition des volumes :</b>  <b><i>Atelier Chrome :</i></b>            Traitements chrome : 45 250 litres            Déchromage (NaOH et HCl) : 3600 litres</p> <p><b><i>Atelier Nickel :</i></b>            Traitements nickel : 8700 litres            Dégraissages, décapages : 8300 litres</p>	<b>A</b>
<p>Très toxiques (emploi ou stockage de substances et préparations) <b>telles que définies à la rubrique 1000, à l'exclusion des substances et préparations visées explicitement ou par famille par d'autres rubriques de la nomenclature et à l'exclusion de l'uranium et de ses composés :</b></p> <p><b>1. Substances et préparations solides : la quantité totale susceptible d'être présente dans l'installation étant :</b></p> <p><b>b) Supérieure ou égale à 1 t, mais inférieure à 20 t</b></p>	<b>1111.1. b</b>	<p>Stockage de trioxyde de Chrome</p> <p><b>Quantité maximale stockée : 3t</b></p>	<b>A</b>
<p>Métaux et alliages (Travail mécanique des)</p> <p>La puissance installée de l'ensemble des machines fixes concourant au fonctionnement de l'installation étant :</p> <p>2. Supérieure à 50 kW, mais inférieure ou égale à 500 kW</p>	<b>2560.2</b>	<p>Installations de polissage, rectifieuses, outils d'entretien (tours, fraiseuses, scies...)</p> <p><b>Puissance installée : 130 kW</b></p>	<b>D</b>

A (Autorisation) ou D (Déclaration)

Volume autorisé : éléments caractérisant la consistance, le rythme de fonctionnement, le volume des installations ou les capacités maximales autorisées.

## **CHAPITRE 1.3 CONFORMITÉ AU DOSSIER DE DEMANDE D'AUTORISATION**

Les installations et leurs annexes, objet du présent arrêté, sont disposées, aménagées et exploitées conformément aux plans et données techniques contenus dans les différents dossiers déposés par l'exploitant. En tout état de cause, elles respectent par ailleurs les dispositions du présent arrêté, des arrêtés complémentaires et les réglementations autres en vigueur.

## **CHAPITRE 1.4 DURÉE DE L'AUTORISATION**

### **ARTICLE 1.4.1. DURÉE DE L'AUTORISATION**

La présente autorisation cesse de produire effet si l'installation n'a pas été mise en service dans un délai de trois ans ou n'a pas été exploitée durant deux années consécutives, sauf cas de force majeure.

## **CHAPITRE 1.5 MODIFICATIONS ET CESSATION D'ACTIVITÉ**

### **ARTICLE 1.5.1. PORTER À CONNAISSANCE**

Toute modification apportée par le demandeur aux installations, à leur mode d'utilisation ou à leur voisinage, et de nature à entraîner un changement notable des éléments du dossier de demande d'autorisation, est portée avant sa réalisation à la connaissance du Préfet avec tous les éléments d'appréciation.

### **ARTICLE 1.5.2. MISE À JOUR DES ÉTUDES D'IMPACT ET DE DANGERS**

Les études d'impact et de dangers sont actualisées à l'occasion de toute modification notable telle que prévue à l'article R 512-33 du code de l'environnement. Ces compléments sont systématiquement communiqués au Préfet qui pourra demander une analyse critique d'éléments du dossier justifiant des vérifications particulières, effectuée par un organisme extérieur expert dont le choix est soumis à son approbation. Tous les frais engagés à cette occasion sont supportés par l'exploitant.

### **ARTICLE 1.5.3. EQUIPEMENTS ABANDONNÉS**

Les équipements abandonnés ne doivent pas être maintenus dans les installations. Toutefois, lorsque leur enlèvement est incompatible avec les conditions immédiates d'exploitation, des dispositions matérielles interdiront leur réutilisation afin de garantir leur mise en sécurité et la prévention des accidents.

### **ARTICLE 1.5.4. TRANSFERT SUR UN AUTRE EMPLACEMENT**

Tout transfert sur un autre emplacement des installations visées sous l'article 1.2 du présent arrêté nécessite une nouvelle demande d'autorisation ou déclaration.

### **ARTICLE 1.5.5. CHANGEMENT D'EXPLOITANT**

Dans le cas où l'établissement change d'exploitant, le successeur fait la déclaration au Préfet dans le mois qui suit la prise en charge de l'exploitant.

### **ARTICLE 1.5.6. CESSATION D'ACTIVITÉ**

Sans préjudice des mesures de l'article R 512-74 du code de l'environnement pour l'application des articles R 512-75 à R 512-79, lorsqu'une installation classée est mise à l'arrêt définitif, l'exploitant notifie au préfet la date de cet arrêt trois mois au moins avant celui-ci.

La notification prévue ci-dessus indique les mesures prises ou prévues pour assurer, dès l'arrêt de l'exploitation, la mise en sécurité du site. Ces mesures comportent notamment :

- l'évacuation ou l'élimination des produits dangereux, et, pour les installations autres que les installations de stockage de déchets, celle des déchets présents sur le site ;
- des interdictions ou limitations d'accès au site ;
- la suppression des risques d'incendie et d'explosion ;
- la surveillance des effets de l'installation sur son environnement.

En outre, l'exploitant doit placer le site de l'installation dans un état tel qu'il ne puisse porter atteinte aux intérêts mentionnés à l'article L. 511-1 et qu'il permette un usage futur du site déterminé selon le(s) usage(s) prévu(s) au premier alinéa du présent article.

### **CHAPITRE 1.6 DÉLAIS ET VOIES DE RECOURS**

Le présent arrêté est soumis à un contentieux de pleine juridiction.

Il peut être déféré à la juridiction administrative.

1° Par les demandeurs ou exploitants, dans un délai de deux mois qui commence à courir du jour où lesdits actes leur ont été notifiés ;

2° Par les tiers, personnes physiques ou morales, les communes intéressées ou leurs groupements, en raison des inconvénients ou des dangers que le fonctionnement de l'installation présente pour les intérêts visés à l'article L. 511-1, dans un délai de quatre ans à compter de la publication ou de l'affichage desdits actes, ce délai étant, le cas échéant, prolongé jusqu'à la fin d'une période de deux années suivant la mise en activité de l'installation.

Les tiers qui n'ont acquis ou pris à bail des immeubles ou n'ont élevé des constructions dans le voisinage d'une installation classée que postérieurement à l'affichage ou à la publication de l'arrêté autorisant l'ouverture de cette installation ou atténuant les prescriptions primitives ne sont pas recevables à déférer ledit arrêté à la juridiction administrative.

### **CHAPITRE 1.7 RESPECT DES AUTRES LÉGISLATIONS ET RÉGLEMENTATIONS**

Les dispositions de cet arrêté préfectoral sont prises sans préjudice des autres législations et réglementations applicables, et notamment le code minier, le code civil, le code de l'urbanisme, le code du travail et le code général des collectivités territoriales, la réglementation sur les équipements sous pression.

Les droits des tiers sont et demeurent expressément réservés.

La présente autorisation ne vaut pas permis de construire

## **CHAPITRE 1.8 DISPOSITIONS TRANSITOIRES**

Sous un délai de 6 mois à compter de la signature du présent arrêté, l'exploitant devra fournir les éléments suivants, nécessaires pour confirmer le classement du site vis à vis de la nomenclature des installations classées :

- Un inventaire des substances et préparations dangereuses présentes dans l'établissements. Cet inventaire devra prendre en compte les substances et les préparations qui sont stockées en vue de la préparation des bains et les bains eux-même.
- Une mesure de la concentration en chrome dans les vapeurs des bains d'acide chromique, si la concentration en trioxyde de chrome dans les bains est différente des concentrations suivantes à plus ou moins 5% : 100 g/l, 200 g/l, 300 g/l, 400 g/l. Les résultats de cette analyse permettront de déterminer la toxicité des bains (T ou T+, selon les dispositions de la note de la direction de la prévention de la pollution et des risques du 17 janvier 2008, relative au classement des bains de traitement de surface contenant du trioxyde de chrome).
- Une mise à jour du classement des activités du site vis à vis des rubriques la nomenclature des installations classées et notamment les rubriques 1111, 1131, 1172, 1173. Les règles de cumul de l'arrêté ministériel du 10 mai 2000 relatif à la prévention des accidents majeurs impliquant des substances ou des préparations dangereuses présentes dans certaines catégories d'installations classées pour la protection de l'environnement soumises à autorisation devront être prises en compte.

---

## TITRE 2 – GESTION DE L'ÉTABLISSEMENT

---

### CHAPITRE 2.1 EXPLOITATION DES INSTALLATIONS

#### ARTICLE 2.1.1. OBJECTIFS GÉNÉRAUX

L'installation est réalisée et exploitée en se fondant sur les performances des meilleures techniques disponibles économiquement acceptables (MTD) telles que définies en annexe de l'arrêté ministériel du 30 juin 2006, et en tenant compte de la vocation et de l'utilisation des milieux environnants ainsi que de la gestion équilibrée de la ressource en eau.

L'exploitant prend toutes les dispositions nécessaires dans la conception l'aménagement, l'entretien et l'exploitation des installations pour :

- limiter la consommation d'eau, et limiter les émissions de polluants dans l'environnement ;
- la gestion des effluents et déchets en fonction de leurs caractéristiques, ainsi que la réduction des quantités rejetées ;
- prévenir en toutes circonstances, l'émission, la dissémination ou le déversement, chroniques ou accidentels, directs ou indirects, de matières ou substances qui peuvent présenter des dangers ou inconvénients pour la commodité de voisinage, la santé, la salubrité publique, l'agriculture, la protection de la nature et de l'environnement ainsi que pour la conservation des sites et des monuments.

L'exploitant procède à un suivi régulier des intrants (matières premières, énergie, eau) et des extrants (émissions atmosphériques, déchets, eaux résiduelles) pour les comparer régulièrement aux données antérieures.

Ces données seront ramenées à une base de consommation ou de production adaptée à l'activité de traitement de surfaces, comme la surface de pièces traitées.

L'exploitant transmet annuellement cette évaluation comparative à l'inspection des installations classées et lui expose les actions mises en œuvre ou envisagées pour optimiser le fonctionnement de ses installations.

#### ARTICLE 2.1.2. CONSIGNES D'EXPLOITATION

##### Article 2.1.2.1.

L'exploitant établit des consignes d'exploitation pour l'ensemble des installations comportant explicitement les vérifications à effectuer, en conditions d'exploitation normale, en périodes de démarrage, de dysfonctionnement ou d'arrêt momentané de façon à permettre en toutes circonstances le respect des dispositions du présent arrêté.

Ces consignes de sécurité sont disponibles en permanence dans l'installation et spécifient notamment :

- les conditions dans lesquelles sont délivrées les substances et préparations toxiques et

- les précautions à prendre à leur réception, à leur expédition et à leur transport ;
- la nature et la fréquence des contrôles de la qualité des eaux détoxiquées dans l'installation ;
  - les opérations nécessaires à l'entretien et à la maintenance, notamment les vérifications des systèmes automatiques de détection ;
  - les modalités d'intervention en cas de situations anormales et accidentelles ;
  - les modalités de mise en œuvre des dispositifs d'isolement du réseau de collecte prévues à l'article 4.2.4.1.

L'exploitation doit se faire sous la surveillance de personnes nommément désignées par l'exploitant et ayant une connaissance des dangers des produits stockés ou utilisés dans l'installation.

L'exploitant s'assure de la connaissance et du respect de ces consignes par son personnel.

#### **Article 2.1.2.2.**

Le bon état de l'ensemble des installations (cuves de traitement et leurs annexes, stockages, rétentions, canalisations, ...) est vérifié périodiquement par l'exploitant, notamment avant et après toute suspension d'activité de l'installation supérieure à trois semaines et au moins une fois par an. Un préposé dûment formé contrôle les paramètres du fonctionnement des dispositifs de traitement des rejets.

Ces vérifications sont consignées dans un document prévu à cet effet et tenu à la disposition de l'inspection des installations classées. Le préposé s'assure notamment de la présence de réactifs nécessaires et du bon fonctionnement du système de régulation, de contrôle et d'alarme.

#### **Article 2.1.2.3.**

L'exploitant tient à jour un schéma de l'installation faisant apparaître les sources et la circulation des eaux et des liquides concentrés de toute origine.

Ce schéma est tenu à la disposition de l'inspection des installations classées et des services d'incendie et de secours.

#### **Article 2.1.2.4.**

Seuls les personnels nommément désignés et spécialement formés ont accès aux dépôts de trioxyde de chrome et autres substances toxiques.

Ceux-ci ne délivrent que les quantités strictement nécessaires pour ajuster la composition des bains. Dans le cas où l'ajustement de la composition des bains est fait à partir de solutions disponibles en conteneur et ajoutées par des systèmes automatiques, la quantité strictement nécessaire est un conteneur.

## **CHAPITRE 2.2 RÉSERVES DE PRODUITS OU MATIÈRES CONSOMMABLES**

### **ARTICLE 2.2.1. RÉSERVES DE PRODUITS**

L'établissement dispose de réserves suffisantes de produits ou matières consommables

utilisés de manière courante ou occasionnelle pour assurer la protection de l'environnement tels que manches de filtre, produits de neutralisation, liquides inhibiteurs, produits absorbants, résines échangeuses d'ions, pièces d'usure, électrodes de mesure de pH...

L'exploitant doit tenir à jour un état indiquant la nature et la quantité des produits dangereux détenus, auquel est annexé un plan général des stockages. Cet état est tenu à la disposition de l'inspection des installations classées et des services d'incendie et de secours.

La présence dans l'installation de matières dangereuses ou combustibles est limitée aux nécessités d'exploitation.

## **ARTICLE 2.2.2. STOCKAGE ET EMPLOI DE TRIOXYDE DE CHROME SOLIDE**

### ***Article 2.2.2.1 Conditions d'emploi et de stockage***

Le trioxyde de chrome solide est stocké à l'intérieur des bâtiments, à l'abri de l'humidité, dans un local équipé d'une fermeture de sûreté et d'un système de ventilation naturelle.

Aucun produit incompatible ne doit être stocké dans ce même local.

Les produits doivent être stockées, manipulés ou utilisés dans les endroits réservés et protégés contre les chocs

Le trioxyde de chrome n'est présent dans les ateliers de traitement uniquement que pour les opérations de montage et d'entretien des bains.

Le sol de l'aire de stockage doit être étanche, incombustible et aménagé de manière à ce qu'il n'y ait aucune présence d'eau (fuites de canalisations, eaux de lavages...) pendant le fonctionnement normal des installations.

Les fûts, tonnelets ou bidons doivent être stockés verticalement sur des palettes. Toute disposition doit être prise pour éviter la chute des récipients stockés à l'horizontale. La hauteur maximale de stockage ne doit pas excéder 3 mètres. Pour assurer une bonne ventilation, un espace libre d'au moins 1 mètre doit exister entre le stockage et le plafond.

### ***Article 2.2.2.2 Protection individuelle***

Sans préjudice des dispositions du code du travail, des matériels de protection individuelle, adaptés aux risques présentés par l'installation et permettant l'intervention en cas de sinistre, doivent être conservés à proximité de dépôt et du lieu d'utilisation. Ces matériels doivent être entretenus en bon état et vérifiés périodiquement.

Le personnel doit être formé à l'emploi de ces matériels

## **CHAPITRE 2.3 INTÉGRATION DANS LE PAYSAGE**

### **ARTICLE 2.3.1. PROPRETÉ**

L'exploitant prend les dispositions appropriées qui permettent d'intégrer l'installation dans le paysage. L'ensemble des installations est maintenu propre et entretenu en permanence.

### **ARTICLE 2.3.2. ESTHÉTIQUE**

Les abords de l'installation, placés sous le contrôle de l'exploitant sont aménagés et

maintenus en bon état de propreté (peinture,...). Les émissaires de rejet et leur périphérie font l'objet d'un soin particulier (plantations, engazonnement,...).

## **CHAPITRE 2.4 DANGER OU NUISANCES NON PRÉVENUS**

Tout danger ou nuisance non susceptibles d'être prévenus par les prescriptions du présent arrêté est immédiatement porté à la connaissance du Préfet par l'exploitant.

## **CHAPITRE 2.5 INCIDENTS OU ACCIDENTS**

### **ARTICLE 2.5.1.DÉCLARATION ET RAPPORT**

L'exploitant est tenu à déclarer dans les meilleurs délais à l'inspection des installations classées les accidents ou incidents survenus du fait du fonctionnement de son installation qui sont de nature à porter atteinte aux intérêts mentionnés à l'article L.511-1 du code de l'environnement.

Un rapport d'accident ou, sur demande de l'inspection des installations classées, un rapport d'incident est transmis par l'exploitant à l'inspection des installations classées. Il précise notamment les circonstances et les causes de l'accident ou de l'incident, les effets sur les personnes et l'environnement, les mesures prises ou envisagées pour éviter un accident ou un incident similaire et pour en pallier les effets à moyen ou long terme.

Ce rapport est transmis sous 15 jours à l'inspection des installations classées.

## **CHAPITRE 2.6 RÉCAPITULATIF DES DOCUMENTS TENUS À LA DISPOSITION DE L'INSPECTION**

L'exploitant doit établir et tenir à jour un dossier comportant les documents suivants :

- le dossier de demande d'autorisation initial,
- les plans tenus à jour,
- les récépissés de déclaration et les prescriptions générales, en cas d'installations soumises à déclaration non couvertes par un arrêté d'autorisation,
- les arrêtés préfectoraux relatifs aux installations soumises à autorisation, pris en application de la législation relative aux installations classées pour la protection de l'environnement,
- tous les documents, enregistrements, résultats de vérification et registres répertoriés dans le présent arrêté ; ces documents peuvent être informatisés, mais dans ce cas des dispositions doivent être prises pour la sauvegarde des données.

Ce dossier doit être tenu à la disposition de l'inspection des installations classées sur le site durant 5 années au minimum.

---

## **TITRE 3 - PRÉVENTION DE LA POLLUTION ATMOSPHÉRIQUE**

---

### **CHAPITRE 3.1 CONCEPTION DES INSTALLATIONS**

#### **ARTICLE 3.1.1. DISPOSITIONS GÉNÉRALES**

L'exploitant prend toutes les dispositions nécessaires dans la conception, l'exploitation et l'entretien des installations de manière à limiter les émissions à l'atmosphère, y compris diffuses, notamment par la mise en œuvre de technologies propres, le développement de techniques de valorisation, la collecte sélective et le traitement des effluents en fonction de leurs caractéristiques et la réduction des quantités rejetées en optimisant notamment l'efficacité énergétique.

Les installations de traitement devront être conçues, exploitées et entretenues de manière à réduire à leur minimum les durées d'indisponibilité pendant lesquelles elles ne pourront assurer pleinement leur fonction.

Les installations de traitement d'effluents gazeux doivent être conçues, exploitées et entretenues de manière :

- à faire face aux variations de débit, température et composition des effluents,
- à réduire au minimum leur durée de dysfonctionnement et d'indisponibilité.

Si une indisponibilité est susceptible de conduire à un dépassement des valeurs limites imposées, l'exploitant devra prendre les dispositions nécessaires pour réduire la pollution émise en réduisant ou en arrêtant les installations concernées.

Les consignes d'exploitation de l'ensemble des installations comportent explicitement les contrôles à effectuer, en marche normale et à la suite d'un arrêt pour travaux de modification ou d'entretien, de façon à permettre en toute circonstance le respect des dispositions du présent arrêté.

Le brûlage à l'air libre est interdit à l'exclusion des essais incendie. Dans ce cas, les produits brûlés sont identifiés en qualité et quantité.

#### **ARTICLE 3.1.2. POLLUTIONS ACCIDENTELLES**

Les dispositions appropriées sont prises pour réduire la probabilité des émissions accidentelles et pour que les rejets correspondants ne présentent pas de dangers pour la santé et la sécurité publique. La conception et l'emplacement des dispositifs de sécurité destinés à protéger les appareillages contre une surpression interne devraient être tels que cet objectif soit satisfait, sans pour cela diminuer leur efficacité ou leur fiabilité.

#### **ARTICLE 3.1.3. ODEURS**

Les dispositions nécessaires sont prises pour que l'établissement ne soit pas à l'origine de gaz odorants, susceptibles d'incommoder le voisinage, de nuire à la santé ou à la sécurité publique.

Les dispositions nécessaires sont prises pour éviter en toute circonstance l'apparition de conditions d'anaérobiose dans des bassins de stockage ou de traitement ou dans des canaux à ciel ouvert. Les bassins, canaux, stockage et traitement des boues susceptibles d'émettre des odeurs sont couverts autant que possible et si besoin ventilés.

L'inspection des installations classées peut demander la réalisation d'une campagne

d'évaluation de l'impact olfactif de l'installation afin de permettre une meilleure prévention des nuisances.

#### **ARTICLE 3.1.4. VOIES DE CIRCULATION**

Sans préjudice des règlements d'urbanisme, l'exploitant doit prendre les dispositions nécessaires pour prévenir les envols de poussières et de matières diverses :

- les voies de circulation et aires de stationnement des véhicules sont aménagées (formes de pente, revêtement, etc.), et convenablement nettoyées,
- Les véhicules sortant de l'installation n'entraînent pas de dépôt de poussière ou de boue sur les voies de circulation. Pour cela des dispositions telles que le lavage des roues des véhicules doivent être prévues en cas de besoin,
- les surfaces où cela est possible sont engazonnées,
- des écrans de végétation sont mis en place le cas échéant.

Des dispositions équivalentes peuvent être prises en lieu et place de celles-ci.

#### **ARTICLE 3.1.5. EMISSIONS DIFFUSES ET ENVOLS DE POUSSIÈRES**

Les stockages de produits pulvérulents sont confinés (récipients, silos, bâtiments fermés) et les installations de manipulation, transvasement, transport de produits pulvérulents sont, sauf impossibilité technique démontrée, munies de dispositifs de capotage et d'aspiration permettant de réduire les envols de poussières. Si nécessaire, les dispositifs d'aspiration sont raccordés à une installation de dépoussiérage en vue de respecter les dispositions du présent arrêté. Les équipements et aménagements correspondants satisfont par ailleurs la prévention des risques d'incendie et d'explosion (événements pour les tours de séchage, les dépoussiéreurs...).

### **CHAPITRE 3.2 CONDITIONS DE REJET**

#### **ARTICLE 3.2.1. DISPOSITIONS GÉNÉRALES**

Les points de rejet dans le milieu naturel doivent être en nombre aussi réduit que possible. Tout rejet non prévu au présent chapitre ou non conforme à ses dispositions est interdit. La dilution des rejets atmosphériques est interdite, sauf lorsqu'elle est nécessaire pour refroidir les effluents en vue de leur traitement avant rejet (protection des filtres à manches...).

Les ouvrages de rejet doivent permettre une bonne diffusion dans le milieu récepteur.

Sans préjudice des règles relatives à l'hygiène et à la sécurité des travailleurs, les émissions atmosphériques :

- (gaz, vapeurs, vésicules, particules) émises au-dessus de la totalité des bacs doivent être captées au mieux et épurées avant rejet à l'atmosphère afin de respecter les valeurs limites définies à l'annexe 2 du présent arrêté.
- (poussières) émises par l'atelier de polissage sont :
  - ✓captées, collectées et stockées (4 installations). Elles constituent alors des déchets qui doivent être éliminés dans des installations dûment autorisées à cet effet et satisfaire aux dispositions définies au titre 5 du présent arrêté.
  - ✓captées au mieux et épurées avant leur rejet à l'atmosphère Les deux

installations dont dispose le site sont équipées de systèmes de dépoussiérage (l'une est équipée d'un cyclone, la deuxième dispose d'un cyclone à eau).

Les systèmes de captation sont conçus et réalisés de manière à optimiser la captation des gaz ou vésicules émis par rapport au débit d'aspiration. Les systèmes séparatifs de captation et de traitement des produits incompatibles sont séparés afin d'empêcher leur mélange.

L'emplacement des conduits de rejet est tel qu'il ne peut y avoir à aucun moment siphonnage des effluents rejetés dans les conduits ou prises d'air avoisinant. La forme des conduits, notamment dans leur partie la plus proche du débouché à l'atmosphère, est conçue de façon à favoriser au maximum l'ascension des gaz dans l'atmosphère. La partie terminale de la cheminée peut comporter un convergent réalisé suivant les règles de l'art lorsque la vitesse d'éjection est plus élevée que la vitesse choisie pour les gaz dans la cheminée. Les contours des conduits ne présentent pas de point anguleux et la variation de la section des conduits au voisinage du débouché est continue et lente.

Les conduits d'évacuation des effluents atmosphériques nécessitant un suivi, dont les points de rejet sont repris ci-après, doivent être aménagés (plate-forme de mesure, orifices, fluides de fonctionnement, emplacement des appareils, longueur droite pour la mesure des particules) de manière à permettre des mesures représentatives des émissions de polluants à l'atmosphère. En particulier les dispositions des normes NF 44-052 et EN 13284-1 sont respectées.

Ces points doivent être aménagés de manière à être aisément accessibles et permettre des interventions en toute sécurité. Toutes les dispositions doivent également être prises pour faciliter l'intervention d'organismes extérieurs à la demande de l'inspection des installations classées.

Les incidents ayant entraîné le fonctionnement d'une alarme et/ou l'arrêt des installations ainsi que les causes de ces incidents et les remèdes apportés sont également consignés dans un registre.

### **ARTICLE 3.2.2. CONDITIONS GENERALES DE REJET**

Les valeurs limites des rejets à l'atmosphère : débit, concentration et flux, sont fixées dans l'annexe 2 du présent arrêté, qui précise en outre les modalités de contrôle (périodicité, normes de mesure, transmission des résultats à l'inspection des installations classées).

---

## **TITRE 4 - PROTECTION DES RESSOURCES EN EAUX ET DES MILIEUX AQUATIQUES**

---

### **CHAPITRE 4.1 PRÉLÈVEMENTS ET CONSOMMATIONS D'EAU**

#### **ARTICLE 4.1.1. PROTECTION DES RÉSEAUX D'EAU POTABLE ET DES MILIEUX DE PRÉLÈVEMENT**

##### ***Article 4.1.1.1. Réseau d'alimentation en eau potable***

Un ou plusieurs réservoirs de coupure ou bacs de disconnexion ou tout autre équipement présentant des garanties équivalentes sont installés afin d'isoler les réseaux d'eaux industrielles et pour éviter des retours de substances dans les réseaux d'adduction d'eau publique.

L'usage du réseau d'eau incendie est strictement réservé aux sinistres et aux exercices de secours, et aux opérations d'entretien ou de maintien hors gel de ce réseau.

#### **ARTICLE 4.1.2. CONSOMMATION SPECIFIQUE**

Les systèmes de rinçage doivent être conçus et exploités de manière à obtenir une consommation d'eau spécifique, rapportée au mètre carré de la surface traitée, dite " consommation spécifique ", la plus faible possible.

La consommation spécifique telle que définie à l'article 21 de l'arrêté ministériel du 30 juin 2006 ne doit pas excéder 8 l/m<sup>2</sup> et par fonction de rinçage.

L'exploitant calcule une fois par an la consommation spécifique de son installation, sur une période représentative de son activité. Il tient à disposition de l'inspection des installations classées le résultat et le mode de calcul de cette consommation spécifique ainsi que les éléments justificatifs de ce calcul.

### **CHAPITRE 4.2 COLLECTE DES EFFLUENTS LIQUIDES**

#### **ARTICLE 4.2.1. DISPOSITIONS GÉNÉRALES**

Tous les effluents aqueux sont canalisés. Tout rejet d'effluent liquide non prévu à l' ou non conforme à leurs dispositions est interdit.

A l'exception des cas accidentels où la sécurité des personnes ou des installations serait compromise, il est interdit d'établir des liaisons directes entre les réseaux de collecte des effluents devant subir un traitement ou être détruits et le milieu récepteur.

Les procédés de traitement non susceptibles de conduire à un transfert de pollution sont privilégiés pour l'épuration des effluents.

#### **ARTICLE 4.2.2. PLAN DES RÉSEAUX**

Un schéma de tous les réseaux et un plan des égouts sont établis par l'exploitant, régulièrement mis à jour, notamment après chaque modification notable, et datés. Ils sont tenus à la disposition de l'inspection des installations classées ainsi que des services d'incendie et de secours.

Le plan des réseaux d'alimentation et de collecte doit notamment faire apparaître :

- l'origine et la distribution de l'eau d'alimentation,
- les dispositifs de protection de l'alimentation (bac de disconnexion, implantation des disconnecteurs ou tout autre dispositif permettant un isolement avec la distribution alimentaire, ...)
- les secteurs collectés et les réseaux associés
- les ouvrages de toutes sortes (vannes, compteurs...)
- les ouvrages d'épuration interne avec leurs points de contrôle et les points de rejet de toute nature (interne ou au milieu).

### **ARTICLE 4.2.3 .ENTRETIEN ET SURVEILLANCE**

Les réseaux de collecte des effluents sont conçus et aménagés de manière à être curables, étanches et résister dans le temps aux actions physiques et chimiques des effluents ou produits susceptibles d'y transiter.

L'exploitant s'assure par des contrôles appropriés et préventifs de leur bon état et de leur étanchéité.

Les différentes canalisations accessibles sont repérées conformément aux règles en vigueur.

Les canalisations de transport de substances et préparations dangereuses à l'intérieur de l'établissement sont aériennes.

### **ARTICLE 4.2.4.PROTECTION DES RÉSEAUX INTERNES À L'ÉTABLISSEMENT**

Les effluents aqueux rejetés par les installations ne sont pas susceptibles de dégrader les réseaux d'égouts ou de dégager des produits toxiques ou inflammables dans ces égouts, éventuellement par mélange avec d'autres effluents.

#### ***Article 4.2.4.1. Isolement avec les milieux***

Un système doit permettre l'isolement des réseaux d'assainissement de l'établissement par rapport à l'extérieur. Les réseaux de collecte des effluents et des eaux pluviales de l'établissement sont équipés d'obturateur de façon à maintenir toute pollution accidentelle, en cas de sinistre, sur le site.

Ces dispositifs sont maintenus en état de marche, signalés et actionnables en toute circonstance manuellement et automatiquement, localement et/ou à partir d'un poste de commande. Leur entretien préventif et leur mise en fonctionnement sont définis par consigne.

Toutes mesures sont prises pour recueillir l'ensemble des eaux et écoulements susceptibles d'être pollués lors d'un sinistre, y compris les eaux utilisées pour l'extinction d'un incendie et le refroidissement, afin que celles-ci soient récupérées ou traitées afin de prévenir toute pollution des sols, des égouts, des cours d'eau ou du milieu naturel. Ce confinement doit être réalisé par les dispositifs visés au présent article. Tout moyen doit être mis en place pour éviter la propagation de l'incendie par ces écoulements.

## **CHAPITRE 4.3 TYPES D'EFFLUENTS, LEURS OUVRAGES D'ÉPURATION ET LEURS CARACTÉRISTIQUES DE REJET AU MILIEU**

### **ARTICLE 4.3.1. IDENTIFICATION DES EFFLUENTS**

L'exploitant est en mesure de distinguer les différentes catégories d'effluents suivants :

- les eaux exclusivement pluviales et eaux non susceptibles d'être polluées
- les eaux pluviales susceptibles d'être polluées, les eaux polluées lors d'un accident ou d'un incendie (y compris les eaux utilisées pour l'extinction),
- les eaux polluées : les eaux de procédé, les eaux de lavages des sols, les purges des chaudières,...,
- les eaux résiduelles après épuration interne : les eaux issues des installations de traitement interne au site ou avant rejet vers le milieu récepteur.
- les eaux domestiques : les eaux vannes, les eaux des lavabos et douches, les eaux de cantine,
- les eaux de purge des circuits de refroidissement.

Le refroidissement en circuit ouvert est interdit.

### **ARTICLE 4.3.2. COLLECTE DES EFFLUENTS**

Les effluents pollués ne contiennent pas de substances de nature à gêner le bon fonctionnement des ouvrages de traitement.

La dilution des effluents est interdite. En aucun cas elle ne doit constituer un moyen de respecter les valeurs seuils de rejets fixées par le présent arrêté. Il est interdit d'abaisser les concentrations en substances polluantes des rejets par simples dilutions autres que celles résultant du rassemblement des effluents normaux de l'établissement ou celles nécessaires à la bonne marche des installations de traitement.

Les rejets directs ou indirects d'effluents dans la (les) nappe(s) d'eaux souterraines ou vers les milieux de surface non visés par le présent arrêté sont interdits.

### **ARTICLE 4.3.3. GESTION DES OUVRAGES : CONCEPTION, DYSFONCTIONNEMENT**

La conception et la performance des installations de traitement (ou de pré-traitement) des effluents aqueux permettent de respecter les valeurs limites imposées au rejet par le présent arrêté. Elles sont entretenues, exploitées et surveillées de manière à réduire au minimum les durées d'indisponibilité ou à faire face aux variations des caractéristiques des effluents bruts (débit, température, composition...) y compris à l'occasion du démarrage ou d'arrêt des installations.

Si une indisponibilité ou un dysfonctionnement des installations de traitement est susceptible de conduire à un dépassement des valeurs limites imposées par le présent arrêté, l'exploitant prend les dispositions nécessaires pour réduire la pollution émise en limitant ou en arrêtant si besoin les fabrications concernées.

Les dispositions nécessaires doivent être prises pour limiter les odeurs provenant du traitement des effluents ou dans les canaux à ciel ouvert (conditions anaérobies notamment).

### **ARTICLE 4.3.4. ENTRETIEN ET CONDUITE DES INSTALLATIONS DE TRAITEMENT**

Les principaux paramètres permettant de s'assurer de la bonne marche des installations de

traitement des eaux polluées sont mesurés en continu à chaque bâchée, avec asservissement à une alarme et portés sur un registre.

La conduite des installations est confiée à un personnel compétent disposant d'une formation initiale et continue.

Un registre spécial est tenu sur lequel sont notés les incidents de fonctionnement des dispositifs de collecte, de traitement, de recyclage ou de rejet des eaux, les dispositions prises pour y remédier et les résultats des mesures et contrôles de la qualité des rejets auxquels il a été procédé.

La détoxification des eaux résiduaires est effectuée par bâchées.

Les contrôles des quantités de réactifs à utiliser seront effectués à chaque bâchée.

L'ouvrage d'évacuation des eaux issues de la station de détoxification sera aménagé pour permettre ou faciliter la mesure de débit et l'exécution des prélèvements.

### **ARTICLE 4.3.5. CONCEPTION, AMÉNAGEMENT ET EQUIPEMENT DES OUVRAGES DE REJET**

#### ***Article 4.3.5.1. Conception***

Les effluents du site sont rejetés dans le réseau de la ville de Saint-Etienne.

Les dispositions du présent arrêté s'appliquent sans préjudice de l'autorisation délivrée par la collectivité à laquelle appartient le réseau public et l'ouvrage de traitement collectif, en application de l'article L.1331-10 du code de la santé publique. Cette autorisation est transmise par l'exploitant au Préfet.

#### ***Article 4.3.5.2. Aménagement***

##### **4.3.5.2.1 Aménagement des points de prélèvements**

Sur chaque ouvrage de rejet d'effluents liquides est prévu un point de prélèvement d'échantillons et des points de mesure (débit, température, concentration en polluant, ...).

Ces points sont aménagés de manière à être aisément accessibles et permettre des interventions en toute sécurité. Toutes les dispositions doivent également être prises pour faciliter les interventions d'organismes extérieurs à la demande de l'inspection des installations classées.

Les agents des services publics, notamment ceux chargés de la Police des eaux, doivent avoir libre accès aux dispositifs de prélèvement qui équipent les ouvrages de rejet vers le milieu récepteur.

##### **4.3.5.2.2. Section de mesure**

Ces points sont implantés dans une section dont les caractéristiques (rectitude de la conduite à l'amont, qualité des parois, régime d'écoulement) permettent de réaliser des mesures représentatives de manière à ce que la vitesse n'y soit pas sensiblement ralentie par des seuils ou obstacles situés à l'aval et que l'effluent soit suffisamment homogène.

#### ***Article 4.3.5.3. Equipements***

Les systèmes permettant le prélèvement continu sont proportionnels au débit sur une durée de 24 h, disposent d'enregistrement et permettent la conservation des échantillons à

une température de 4°C.

#### **ARTICLE 4.3.6. CARACTÉRISTIQUES GÉNÉRALES DE L'ENSEMBLE DES REJETS**

Les valeurs limites des rejets : débit, concentration et flux, sont fixés dans l'annexe 3 du présent arrêté, qui précise en outre les modalités de contrôle (périodicité, normes de mesure, transmission des résultats à l'inspection des installations classées).

#### **ARTICLE 4.3.7. GESTION DES EAUX POLLUÉES ET DES EAUX RÉSIDUAIRES INTERNES À L'ÉTABLISSEMENT**

Les réseaux de collecte sont conçus pour évacuer séparément chacune des diverses catégories d'eaux polluées issues des activités ou sortant des ouvrages d'épuration interne vers les traitements appropriés avant d'être évacuées vers le milieu récepteur autorisé à les recevoir.

Les rejets d'eaux résiduelles doivent se faire exclusivement après un traitement approprié des effluents. Ils devront notamment respecter les valeurs limites d'émission fixées à l'annexe 3 du présent arrêté.

Les bains usés, les rinçages morts, les eaux de lavage des sols et d'une manière générale les eaux résiduelles polluées constituent :

- soit des déchets qui doivent alors être éliminés dans des installations dûment autorisées à cet effet et satisfaire aux dispositions définies au titre 5 du présent arrêté ;
- soit des effluents liquides visés au présent titre qui sont traités dans la station de traitement qui doit être conçue et exploitée à cet effet.

Tout déversement d'eaux résiduelles à l'intérieur des périmètres rapprochés des captages d'eau potable est interdit.

---

## **TITRE 5 - DÉCHETS**

---

### **CHAPITRE 5.1 PRINCIPES DE GESTION**

#### **ARTICLE 5.1.1. LIMITATION DE LA PRODUCTION DE DÉCHETS**

L'exploitant prend toutes les dispositions nécessaires dans la conception, l'aménagement, et l'exploitation de ses installations pour assurer une bonne gestion des déchets de son entreprise et en limiter la production.

#### **ARTICLE 5.1.2. SÉPARATION DES DÉCHETS**

L'exploitant effectue à l'intérieur de son établissement la séparation des déchets (dangereux ou non) de façon à faciliter leur traitement ou leur élimination dans des filières spécifiques..

Les déchets dangereux sont définis par l'article R 541-8 du code de l'environnement

Les déchets d'emballage visés par le décret n° 94-609 du 13 juillet 1994 sont valorisés par réemploi, recyclage ou toute autre action visant à obtenir des déchets valorisables ou de l'énergie.

Les huiles usagées doivent être éliminées conformément au décret n° 79-981 du 21 novembre 1979, modifié, portant réglementation de la récupération des huiles usagées et ses textes d'application (arrêté ministériel du 28 janvier 1999). Elles sont stockées dans des réservoirs étanches et dans des conditions de séparation satisfaisantes, évitant notamment les mélanges avec de l'eau ou tout autre déchet non huileux ou contaminé par des PCB.

Les piles et accumulateurs usagés doivent être éliminés conformément aux dispositions de l'article 8 du décret n° 99-374 du 12 mai 1999 modifié, relatif à la mise sur le marché des piles et accumulateurs et à leur élimination.

Les pneumatiques usagés doivent être éliminés conformément aux dispositions du décret 2002-1563 du 24 décembre 2002 ; ils sont remis à des opérateurs agréés (collecteurs ou exploitants d'installations d'élimination) ou aux professionnels qui utilisent ces déchets pour des travaux publics, de remblaiement, de génie civil ou pour l'ensilage.

Les déchets d'équipements électriques et électroniques sont enlevés et traités selon les dispositions des articles R 543-196 à R 543-201 du code de l'environnement.

Les huiles usagées doivent être remises à des opérateurs agréés (ramasseurs ou exploitants d'installations d'élimination).

#### **ARTICLE 5.1.3. CONCEPTION ET EXPLOITATION DES INSTALLATIONS D'ENTERPOSAGE INTERNES DES DÉCHETS**

Les déchets et résidus produits, entreposés dans l'établissement, avant leur traitement ou leur élimination, doivent l'être dans des conditions ne présentant pas de risques de pollution (prévention d'un lessivage par des eaux météoriques, d'une pollution des eaux superficielles et souterraines, des envols et des odeurs) pour les populations avoisinantes et l'environnement.

En particulier, les aires d'entreposage de déchets susceptibles de contenir des produits

polluants sont réalisées sur des aires étanches et aménagées pour la récupération des éventuels liquides épandus et des eaux météoriques souillées.

#### **ARTICLE 5.1.4. DÉCHETS TRAITÉS OU ÉLIMINÉS À L'EXTÉRIEUR DE L'ÉTABLISSEMENT**

L'exploitant élimine ou fait éliminer les déchets produits dans des conditions propres à garantir les intérêts visés à l'article L 511-1 du code de l'environnement. Il s'assure que les installations utilisées pour cette élimination sont régulièrement autorisées à cet effet.

#### **ARTICLE 5.1.5. DÉCHETS TRAITÉS OU ÉLIMINÉS À L'INTÉRIEUR DE L'ÉTABLISSEMENT**

A l'exception des installations spécifiquement autorisées, toute élimination de déchets dans l'enceinte de l'établissement est interdite.

#### **ARTICLE 5.1.6. TRANSPORT**

Chaque lot de déchets dangereux expédié vers l'extérieur doit être accompagné du bordereau de suivi établi en application de l'arrêté ministériel du 29 juillet 2005 relatif au bordereau de suivi des déchets dangereux mentionné à l'article 4 du décret n° 2005-635 du 30 mai 2005

Les opérations de transport de déchets doivent respecter les dispositions du décret n° 98-679 du 30 juillet 1998 relatif au transport par route au négoce et au courtage de déchets. La liste mise à jour des transporteurs utilisés par l'exploitant, est tenue à la disposition de l'inspection des installations classées.

L'importation ou l'exportation de déchets ne peut être réalisée qu'après accord des autorités compétentes en application du règlement (CE) n° 1013/2006 du Parlement européen et du Conseil du 14 juin 2006 concernant les transferts de déchets.

#### **ARTICLE 5.1.7. DÉCHETS PRODUITS PAR L'ÉTABLISSEMENT**

Les principaux déchets générés par le fonctionnement normal des installations sont listés en annexe 4 du présent arrêté.

#### **ARTICLE 5.1.8. EMBALLAGES INDUSTRIELS**

Les déchets d'emballages industriels doivent être éliminés dans les conditions des articles R 543-66 à R 543-72 et R 543-74 du code de l'environnement portant application des articles L 541-1 et suivants du code de l'environnement relatifs à l'élimination des déchets et à la récupération des matériaux et relatif, notamment, aux déchets d'emballage dont les détenteurs ne sont pas des ménages (J.O. du 21 juillet 1994).

---

## **TITRE 6 - PRÉVENTION DES NUISANCES SONORES ET DES VIBRATIONS**

---

### **CHAPITRE 6.1 DISPOSITIONS GÉNÉRALES**

#### **ARTICLE 6.1.1. AMÉNAGEMENTS**

L'installation est construite, équipée et exploitée de façon que son fonctionnement ne puisse être à l'origine de bruits transmis par voie aérienne ou solidienne, de vibrations mécaniques susceptibles de compromettre la santé ou la sécurité du voisinage ou de constituer une nuisance pour celle-ci.

Les prescriptions de l'arrêté ministériel du 23 janvier 1997 relatif à la limitation des bruits émis dans l'environnement par les installations relevant du livre V – titre I du Code de l'Environnement, ainsi que les règles techniques annexées à la circulaire du 23 juillet 1986 relative aux vibrations mécaniques émises dans l'environnement par les installations classées sont applicables.

#### **ARTICLE 6.1.2. VÉHICULES ET ENGINS**

Les véhicules de transport, les matériels de manutention et les engins de chantier utilisés à l'intérieur de l'établissement, et susceptibles de constituer une gêne pour le voisinage, sont conformes aux dispositions des articles R 571-1 à R 571-24 du code de l'environnement.

#### **ARTICLE 6.1.3. APPAREILS DE COMMUNICATION**

L'usage de tout appareil de communication par voie acoustique (sirènes, avertisseurs, haut-parleurs ...) gênant pour le voisinage est interdit sauf si leur emploi est exceptionnel et réservé à la prévention ou au signalement d'incidents graves ou d'accidents.

### **CHAPITRE 6.2 NIVEAUX ACOUSTIQUES**

Les niveaux de bruit admissible en limite de propriété et les émergences admissibles dans les zones à émergence réglementée, ainsi que la périodicité et l'emplacement des mesures, sont fixés dans l'annexe 5 du présent arrêté.

### **CHAPITRE 6.3 VIBRATIONS**

En cas d'émissions de vibrations mécaniques gênantes pour le voisinage ainsi que pour la sécurité des biens ou des personnes, les points de contrôle, les valeurs des niveaux limites admissibles ainsi que la mesure des niveaux vibratoires émis seront déterminés suivant les spécifications des règles techniques annexées à la circulaire ministérielle n° 23 du 23 juillet 1986 relative aux vibrations mécaniques émises dans l'environnement par les installations classées.

---

## **TITRE 7 - PRÉVENTION DES RISQUES TECHNOLOGIQUES**

---

### **CHAPITRE 7.1 CARACTÉRISATION DES RISQUES**

#### **ARTICLE 7.1.1. INVENTAIRE DES SUBSTANCES OU PRÉPARATIONS DANGEREUSES PRÉSENTES DANS L'ÉTABLISSEMENT**

L'exploitant dispose des documents lui permettant de connaître la nature et les risques des substances et préparations dangereuses présentes dans l'établissement (substances, bains, bains usés, bains de rinçage...) ; les fiches de données de sécurité prévues dans le code du travail permettent de satisfaire à cette obligation.

Les réserves de trioxyde de chrome et autres substances toxiques sont entreposées à l'abri de l'humidité. Les locaux doivent être pourvus de fermeture de sûreté et d'un système de ventilation naturelle ou forcée donnant sur l'extérieur.

#### **ARTICLE 7.1.2. ZONAGE INTERNES À L'ÉTABLISSEMENT**

L'exploitant identifie les zones de l'établissement susceptibles d'être à l'origine d'incendie, d'émanations toxiques ou d'explosion de par la présence de substances ou préparations dangereuses stockées ou utilisées ou d'atmosphères nocives ou explosibles pouvant survenir soit de façon permanente ou semi-permanente.

Ces zones sont matérialisées par des moyens appropriés et reportées sur un plan systématiquement tenu à jour.

La nature exacte du risque et les consignes à observer sont indiquées à l'entrée de ces zones et en tant que de besoin rappelées à l'intérieur de celles-ci. Ces consignes sont incluses dans les plans de secours s'ils existent.

### **CHAPITRE 7.2 INFRASTRUCTURES ET INSTALLATIONS**

#### **ARTICLE 7.2.1. ACCÈS ET CIRCULATION DANS L'ÉTABLISSEMENT**

L'exploitant fixe les règles de circulation applicables à l'intérieur de l'établissement. Les règles sont portées à la connaissance des intéressés par une signalisation adaptée et une information appropriée.

Les voies de circulation et d'accès sont notamment délimitées, maintenues en constant état de propreté et dégagées de tout objet susceptible de gêner le passage. Ces voies sont aménagées pour que les engins des services d'incendie et de secours puissent évoluer sans difficulté.

L'établissement est efficacement clôturé sur la totalité de sa périphérie.

#### **ARTICLE 7.2.2. BÂTIMENTS ET LOCAUX**

##### **7.2.2.1.1. Voies de circulation**

A l'intérieur des ateliers, les allées de circulation sont aménagées et maintenues constamment dégagées pour faciliter la circulation du personnel ainsi que l'intervention des

secours en cas de sinistre.

#### 7.2.2.1.2 Dispositifs d'évacuation des fumées et de ventilation

Les bâtiments abritant l'installation sont équipés en partie haute de dispositifs conformes à la réglementation en vigueur permettant l'évacuation à l'air libre des fumées, gaz de combustion, chaleur et produits imbrûlés dégagés en cas d'incendie. Ces dispositifs doivent être adaptés aux risques particuliers de l'installation et être à commande automatique et manuelle. Les commandes d'ouverture manuelle sont placées à proximité des accès.

Le débouché à l'atmosphère du système de ventilation des locaux est placé aussi loin que possible des immeubles habités ou occupés par des tiers et des bouches d'aspiration d'air extérieur, et à une hauteur suffisante prenant en compte la hauteur des bâtiments environnants afin de favoriser la dispersion des gaz rejetés et au minimum à un mètre au-dessus du faîtage.

### **ARTICLE 7.2.3. INSTALLATIONS ÉLECTRIQUES – MISE À LA TERRE**

Les installations électriques sont conçues, réalisées et entretenues conformément aux normes en vigueur.

Une vérification de l'ensemble de l'installation électrique est effectuée au minimum une fois par an par un organisme compétent qui mentionne très explicitement les déficiences relevées dans son rapport. L'exploitant conserve une trace écrite des éventuelles mesures correctives prises.

Toutes les parties de l'installation susceptibles d'emmagasiner des charges électriques (éléments de construction, appareillage, réservoirs, cuves, canalisations...) sont reliées à une prise de terre conformément aux normes existantes. La mise à la terre est effectuée suivant les règles de l'art et distincte de celle des installations de protection contre la foudre.

### **ARTICLE 7.2.4. PROTECTION CONTRE LA Foudre**

Les installations de l'établissement sur lesquelles une agression par la foudre peut être à l'origine d'événements susceptibles de porter gravement atteinte, directement ou indirectement à la sécurité des installations, à la sécurité des personnes ou à la qualité de l'environnement, sont protégées contre la foudre en application de l'arrêté ministériel en vigueur.

L'exploitant tient en permanence à disposition de l'inspecteur des installations classées les documents relatifs à la protection contre la foudre de son établissement (analyse du risque foudre, étude technique, notice de vérification et de maintenance, carnet de bord et rapports de vérification).

## **CHAPITRE 7.3 GESTION DES OPÉRATIONS PORTANT SUR DES SUBSTANCES POUVANT PRÉSENTER DES DANGERS**

### **ARTICLE 7.3.1. CONSIGNES D'EXPLOITATION DESTINÉES À PRÉVENIR LES ACCIDENTS**

Les opérations comportant des manipulations susceptibles de créer des risques, en raison de leur nature ou de leur proximité avec des installations dangereuses, et la conduite des installations, dont le dysfonctionnement aurait par leur développement des conséquences dommageables pour le voisinage et l'environnement (phases de démarrage et d'arrêt, fonctionnement normal, entretien...) font l'objet de procédures et instructions d'exploitation écrites et contrôlées.

Ces consignes doivent notamment indiquer :

- l'interdiction de fumer ;
- l'interdiction de tout brûlage à l'air libre ;
- l'interdiction d'apporter du feu sous une forme quelconque à proximité du dépôt ;
- l'obligation du " permis d'intervention " ou " permis de feu " ;
- les procédures d'arrêt d'urgence et de mise en sécurité de l'installation (électricité, ventilation, climatisation, chauffage, obturation des écoulements d'égouts notamment) ;
- les moyens d'extinction à utiliser en cas d'incendie ;
- la procédure d'alerte avec les numéros de téléphone du responsable d'intervention de l'établissement, des services d'incendie et de secours.

### **ARTICLE 7.3.2. INTERDICTION DE FEUX**

Il est interdit d'apporter du feu ou une source d'ignition sous une forme quelconque dans les zones de dangers présentant des risques d'incendie ou d'explosion sauf pour les interventions ayant fait l'objet d'un permis d'intervention spécifique.

### **ARTICLE 7.3.3. FORMATION DU PERSONNEL**

Outre l'aptitude au poste occupé, les différents opérateurs et intervenants sur le site, y compris le personnel intérimaire, reçoivent une formation sur les risques inhérents des installations, la conduite à tenir en cas d'incident ou accident et, sur la mise en œuvre des moyens d'intervention.

### **ARTICLE 7.3.4. TRAVAUX D'ENTRETIEN ET DE MAINTENANCE**

Tous les travaux d'extension, modification ou maintenance dans les installations ou à proximité des zones à risque inflammable, explosible et toxique sont réalisés sur la base d'un dossier préétabli définissant notamment leur nature, les risques présentés, les conditions de leur intégration au sein des installations ou unités en exploitation et les dispositions de conduite et de surveillance à adopter.

Les travaux font l'objet d'un permis délivré par une personne dûment habilitée et nommément désignée.

#### **Article 7.3.4.1. " permis d'intervention " ou " permis de feu "**

Les travaux conduisant à une augmentation des risques (emploi d'une flamme ou d'une source chaude par exemple) ne peuvent être effectués qu'après délivrance d'un " permis d'intervention " et éventuellement d'un " permis de feu " et en respectant une consigne particulière

Le " permis d'intervention " et éventuellement le " permis de feu " et la consigne particulière doivent être établis et visés par l'exploitant ou une personne qu'il aura nommément désignée. Lorsque les travaux sont effectués par une entreprise extérieure, le " permis d'intervention " et éventuellement le " permis de feu " et la consigne particulière doivent être signés par l'exploitant et l'entreprise extérieure ou les personnes qu'ils auront nommément désignées.

Après la fin des travaux et avant la reprise de l'activité, une vérification des installations doit être effectuée par l'exploitant ou son représentant ou le représentant de l'éventuelle entreprise extérieure.

### **CHAPITRE 7.4 PRÉVENTION DES POLLUTIONS ACCIDENTELLES**

#### **ARTICLE 7.4.1. ORGANISATION DE L'ÉTABLISSEMENT**

Une consigne écrite doit préciser les vérifications à effectuer, en particulier pour s'assurer périodiquement de l'étanchéité des dispositifs de rétention, préalablement à toute remise en service après arrêt d'exploitation, et plus généralement aussi souvent que le justifieront les conditions d'exploitation.

Les vérifications, les opérations d'entretien et de vidange des rétentions doivent être notées sur un registre spécial tenu à la disposition de l'inspection des installations classées.

L'alimentation en eau du procédé est munie d'un dispositif susceptible d'arrêter promptement cette alimentation. Ce dispositif doit être proche de l'installation, clairement reconnaissable et aisément accessible.

#### **ARTICLE 7.4.2. ETIQUETAGE DES SUBSTANCES ET PRÉPARATIONS DANGEREUSES**

Les fûts, réservoirs et autres emballages, les récipients fixes de stockage de produits dangereux d'un volume supérieur à 800 l portent de manière très lisible la dénomination exacte de leur contenu, le numéro et le symbole de danger défini dans la réglementation relative à l'étiquetage des substances et préparations chimiques dangereuses.

A proximité des aires permanentes de stockage de produits dangereux en récipients mobiles, les symboles de danger ou les codes correspondant aux produits doivent être indiqués de façon très lisible.

#### **ARTICLE 7.4.3. RÉTENTIONS**

##### **7.4.3.1.1. Stockages liquides**

Tout stockage fixe ou temporaire d'un liquide susceptible de créer une pollution des eaux ou des sols est associé à une capacité de rétention dont le volume est au moins égal à la plus grande des deux valeurs suivantes :

- 100 % de la capacité du plus grand réservoir,
- 50 % de la capacité des réservoirs associés.

Cette disposition n'est pas applicable aux bassins de traitement des eaux résiduaires.

Pour les stockages de récipients de capacité unitaire inférieure ou égale à 250 litres, la capacité de rétention sera au moins égale à :

- la capacité totale si celle-ci est inférieure à 250 litres ;
- dans le cas de liquide inflammable, 50 % de la capacité totale des récipients, avec un minimum de 250 litres ;
- dans les autres cas, 20 % de la capacité totale des récipients, avec un minimum de 250 litres.

Dans le cas de cuves de grand volume associées à une capacité de rétention, l'exigence de 50 % du volume des cuves associées pourra être techniquement difficile à réaliser. Sur la base de l'étude de danger qui le justifiera, il pourra être limité à 100 m<sup>3</sup> ou au volume de la plus grande cuve si celui-ci excède 100 m<sup>3</sup>.

La capacité de rétention est étanche aux produits qu'elle pourrait contenir, résiste à l'action physique et chimique des fluides et peut être contrôlée à tout moment. Il en est de même pour son éventuel dispositif d'obturation qui est maintenu fermé en permanence.

Les réservoirs fixes sont munis de jauges de niveau et pour les stockages enterrés de limiteurs de remplissage. L'étanchéité des réservoirs est contrôlable.

#### 7.4.3.1.2. Stockages des déchets

Les déchets et résidus produits considérés comme des substances ou préparations dangereuses sont stockés, avant leur revalorisation ou leur élimination, dans des conditions ne présentant pas de risques de pollution (prévention d'un lessivage par les eaux météoriques, d'une pollution des eaux superficielles et souterraines, des envols et des odeurs) pour les populations avoisinantes et l'environnement.

Les stockages temporaires, avant recyclage ou élimination des déchets considérés comme des substances ou préparations dangereuses, sont réalisés sur des cuvettes de rétention étanches et aménagées pour la récupération des eaux météoriques.

#### 7.4.3.1.3. Conception et gestion des rétentions

Les capacités de rétention ou les réseaux de collecte et de stockage des égouttures et effluents accidentels ne comportent aucun moyen de vidange par simple gravité dans le réseau d'assainissement ou le milieu naturel.

La conception de la capacité est telle que toute fuite survenant sur un réservoir associé y soit récupérée, compte tenu en particulier de la différence de hauteur entre le bord de la capacité et le sommet du réservoir.

Ces capacités de rétention doivent être construites suivant les règles de l'art, en limitant notamment les surfaces susceptibles d'être mouillées en cas de fuite.

Les capacités de rétention de plus de 1 000 litres sont munies d'un déclencheur d'alarme en point bas, à l'exception de celles dédiées au déchargement. Les capacités de rétention ont vocation à être vides de tout liquide et ne sont pas munies de systèmes automatiques de

relevage des eaux.

Les sols des installations où sont stockés, transvasés ou utilisés des liquides contenant des acides, des bases, des sels à une concentration supérieure à 1 gramme par litre ou contenant des substances très toxiques et toxiques définies par l'arrêté du 20 avril 1994 relatif à la déclaration, la classification, l'emballage et l'étiquetage des substances sont munis d'un revêtement étanche et inattaquable. Il est aménagé de façon à diriger tout écoulement accidentel vers une capacité de rétention étanche.

Les capacités de rétention sont conçues de sorte qu'en situation accidentelle la présence du produit ne puisse en aucun cas altérer une cuve ou une canalisation. Elles sont aussi conçues pour recueillir toute fuite éventuelle provenant de toute partie de l'équipement concerné.

Les produits récupérés en cas d'accident ne peuvent être rejetés que dans des conditions conformes aux dispositions de l'arrêté préfectoral d'autorisation ou sont éliminés comme les déchets.

#### **ARTICLE 7.4.4. RÉSERVOIRS**

L'étanchéité du (ou des) réservoir(s) associé(s) à la rétention doit pouvoir être contrôlée à tout moment.

Les matériaux utilisés doivent être adaptés aux produits utilisés de manière, en particulier, à éviter toute réaction parasite dangereuse.

Les canalisations doivent être installées à l'abri des chocs et donner toute garantie de résistance aux actions mécaniques, physiques, chimiques ou électrolytiques. Il est en particulier interdit d'intercaler des tuyauteries flexibles entre le réservoir et les robinets ou clapets d'arrêt, isolant ce réservoir des appareils d'utilisation.

Les canalisations de transport de fluides dangereux et de collecte d'effluents pollués ou susceptibles de l'être sont accessibles et peuvent être inspectées. Elles sont convenablement entretenues et font l'objet d'examens périodiques appropriés permettant de s'assurer de leur bon état. Ces vérifications sont consignées dans un document prévu à cet effet et tenu à la disposition de l'inspection des installations classées.

Les différentes canalisations sont repérées conformément aux règles en vigueur.

Le repérage des bouches de dépotage des produits chimiques permet de les différencier afin d'éviter les mélanges de produits lors des livraisons.

L'ensemble des appareils susceptibles de contenir des acides, des bases, des substances ou préparations toxiques définis par l'arrêté du 20 avril 1994 relatif à la déclaration, la classification, l'emballage et l'étiquetage des substances est réalisé de manière à être protégé et à résister aux chocs occasionnels dans le fonctionnement normal de l'atelier.

#### **ARTICLE 7.4.5. CUVES ET CHÂÎNES DE TRAITEMENT :**

Toute chaîne de traitement est associée à une capacité de rétention dont le volume est au moins égal à la plus grande des deux valeurs suivantes :

- 100 % de la capacité de la plus grande cuve ;
- 50 % de la capacité totale des cuves associées.

Cette disposition ne s'applique pas aux cuves contenant des acides, des bases, ou des sels non toxiques à une concentration inférieure à 1 gramme par litre, ne pouvant se déverser dans la rétention d'une cuve de traitement.

En fonction des éléments des études de dangers et des caractéristiques des bains et des matières traitées, l'exploitant devra être en mesure de justifier de la nécessité d'un dispositif de vidange ou de transvasement dont la mise en œuvre est quasi immédiate en cas de situation accidentelle (emballement de réaction, émissions gazeuses dangereuses, réactions exothermiques...).

Les circuits de régulation thermique de bains sont construits conformément aux règles de l'art et ne comprennent pas de circuits de refroidissement ouverts. Les échangeurs de chaleur de bains sont en matériaux capables de résister à l'action chimique des bains. Les systèmes de chauffage des cuves sont équipés de dispositifs de sécurité qui permettent de détecter le manque de liquide et d'asservir l'arrêt du chauffage.

Les résistances éventuelles (bains actifs et stockages) sont protégées mécaniquement.

#### **ARTICLE 7.4.6. OUVRAGES ÉPURATOIRES :**

Les réacteurs déchromatation seront munis de rétentions sélectives, avec un déclencheur d'alarme en point bas. L'ensemble de l'ouvrage épuratoire sera construit sur un revêtement étanche et inattaquable, dirigeant tout écoulement vers un point bas muni d'un déclencheur d'alarme.

Le stockage de bains usés est implanté de manière à éviter toute possibilité de stagnation de vapeurs ou gaz toxiques.

#### **ARTICLE 7.4.7. RÈGLES DE GESTION DES STOCKAGES EN RÉTENTION**

Les réservoirs ou récipients contenant des produits incompatibles ne sont pas associés à une même rétention.

Le stockage des liquides inflammables, ainsi que des autres produits, toxiques, corrosifs ou dangereux pour l'environnement, n'est autorisé sous le niveau du sol que dans des réservoirs installés en fosse maçonnée ou assimilés, et pour les liquides inflammables dans le respect des dispositions du présent arrêté.

L'exploitant veille à ce que les volumes potentiels de rétention restent disponibles en permanence. A cet effet, l'évacuation des eaux pluviales respecte les dispositions du présent arrêté.

#### **ARTICLE 7.4.8. STOCKAGE SUR LES LIEUX D'EMPLOI**

Les matières premières, produits intermédiaires et produits finis considérés comme des substances ou des préparations dangereuses sont limités en quantité stockée et utilisée dans les ateliers au minimum technique permettant leur fonctionnement normal.

#### **ARTICLE 7.4.9. TRANSPORTS - CHARGEMENTS - DÉCHARGEMENTS**

Les aires de chargement et de déchargement de véhicules citernes sont étanches et reliées à des rétentions dimensionnées selon les règles de l'art. Des zones adéquates sont aménagées pour le stationnement en sécurité des véhicules de transport de matières dangereuses, en attente de chargement ou de déchargement.

Le transport des produits à l'intérieur de l'établissement est effectué avec les précautions nécessaires pour éviter le renversement accidentel des emballages (arrimage des fûts...).

En particulier, les transferts de produit dangereux à l'aide de réservoirs mobiles s'effectuent suivant des parcours bien déterminés et font l'objet de consignes particulières.

Le stockage et la manipulation de produits dangereux ou polluants, solides ou liquides (ou liquéfiés) sont effectués sur des aires étanches et aménagées pour la récupération des fuites éventuelles.

Les réservoirs sont équipés de manière à pouvoir vérifier leur niveau de remplissage à tout moment et empêcher ainsi leur débordement en cours de remplissage.  
Ce dispositif de surveillance est pourvu d'une alarme de niveau haut.

#### **ARTICLE 7.4.10. ELIMINATION DES SUBSTANCES OU PRÉPARATIONS DANGEREUSES**

L'élimination des substances ou préparations dangereuses récupérées en cas d'accident suit prioritairement la filière déchets la plus appropriée.

### **CHAPITRE 7.5 MOYENS D'INTERVENTION EN CAS D'ACCIDENT ET ORGANISATION DES SECOURS**

#### **ARTICLE 7.5.1. DÉFINITION GÉNÉRALE DES MOYENS**

L'établissement est doté de moyens adaptés aux risques à défendre et répartis en fonction de la localisation de ceux-ci.

#### **ARTICLE 7.5.2. ENTRETIEN DES MOYENS D'INTERVENTION**

Ces équipements sont maintenus en bon état, repérés et facilement accessibles.  
L'exploitant doit fixer les conditions de maintenance et les conditions d'essais périodiques de ces matériels.

Les dates, les modalités de ces contrôles et les observations constatées doivent être inscrites sur un registre tenu à la disposition des services de la protection civile, d'incendie et de secours et de l'inspection des installations classées.

#### **ARTICLE 7.5.3. PROTECTIONS INDIVIDUELLES DU PERSONNEL D'INTERVENTION**

Des masques ou appareils respiratoires d'un type correspondant au gaz ou émanations toxiques sont mis à disposition en quantité suffisante de toute personne susceptible d'intervenir en cas de sinistre.

#### ARTICLE 7.5.4. RESSOURCES EN EAU ET MOUSSE

L'exploitant dispose a minima de :

- un débit d'eau nécessaire pour assurer la protection de l'établissement pendant 2 heures. Ce débit devra être déterminé en liaison avec le service départemental d'incendie et de secours et disponible sous un délai de 1 an à compter de la signature du présent arrêté.

Ce volume devra être assuré :

- ♦ Par des bouches incendie ou des poteaux d'incendie publics ou privés de type normalisé (NFS 61.213 et 62.200) répondant aux caractéristiques minimum suivantes pendant 2 heures :
  - Diamètre 100 mm
  - Débit 17 l/s soit 60 m<sup>3</sup>/h
  - Pression dynamique : 1 bar minimum

Un des poteaux devra être situé à moins de 200 mètres de l'entrée de l'établissement.

- ♦ Dans le cas où la totalité du débit disponible ne pourrait être obtenue à partir des poteaux ou bouches d'incendie du réseau d'eau (public ou privé), il est admis que les besoins soient disponibles dans une ou plusieurs réserves d'eau, propre au site et accessibles en permanence aux services d'incendie et de secours. Ces réserves d'eau (naturelles ou artificielles – publiques ou privées), devront être équipées ou réalisées conformément aux règles d'aménagement des points d'eau définies par la circulaire interministérielle n°465 du 10 décembre 1951.

Une attestation assurant que l'installation remplit effectivement les fonctions pour lesquelles elle est prévue, devra être délivrée par l'installateur et transmise au Service Départemental d'Incendie et de Secours, Bureau Départemental de Prévision Opérationnelle (application de la norme NFS 62.200).

L'exploitant devra être en mesure de démontrer la disponibilité des débits à la demande de l'inspection des installations classées.

- des extincteurs en nombre et en qualité adaptés aux risques, doivent être judicieusement répartis dans l'établissement et notamment à proximité des dépôts de matières combustibles et des postes de chargement et de déchargement des produits et déchets ;
- des réserves de sable meuble et sec convenablement réparties, en quantité adaptée au risque, sans être inférieure à 100 litres et des pelles ;

L'établissement dispose d'une équipe d'intervention spécialement formée à la lutte contre les risques identifiés sur le site et au maniement des moyens d'intervention.

### **ARTICLE 7.5.5. CONSIGNES DE SÉCURITÉ**

Sans préjudice des dispositions du code du travail, les modalités d'application des dispositions du présent arrêté sont établies, intégrées dans des procédures générales spécifiques et/ou dans les procédures et instructions de travail, tenues à jour et affichées dans les lieux fréquentés par le personnel.

Ces consignes indiquent notamment :

- l'interdiction d'apporter du feu sous une forme quelconque dans les parties de l'installation qui, en raison des caractéristiques qualitatives et quantitatives des matières mises en œuvre, stockées, utilisées ou produites, sont susceptibles d'être à l'origine d'un sinistre pouvant avoir des conséquences directes ou indirectes sur l'environnement, la sécurité publique ou le maintien en sécurité de l'installation,
- les procédures d'arrêt d'urgence et de mise en sécurité de l'installation (électricité, réseaux de fluides),
- les mesures à prendre en cas de fuite sur un récipient ou une canalisation contenant des substances dangereuses et notamment les conditions d'évacuation des déchets et eaux souillées en cas d'épandage accidentel,
- les moyens d'extinction à utiliser en cas d'incendie,
- la procédure d'alerte avec les numéros de téléphone du responsable d'intervention de l'établissement, des services d'incendie et de secours,
- la procédure permettant, en cas de lutte contre un incendie, d'isoler le site afin de prévenir tout transfert de pollution vers le milieu récepteur.

---

## **TITRE 8 - SURVEILLANCE DES ÉMISSIONS ET DE LEURS EFFETS**

---

### **CHAPITRE 8.1 PROGRAMME D'AUTO SURVEILLANCE**

#### **ARTICLE 8.1.1. PRINCIPE ET OBJECTIFS DU PROGRAMME D'AUTO SURVEILLANCE**

Afin de maîtriser les émissions de ses installations et de suivre leurs effets sur l'environnement, l'exploitant définit et met en œuvre sous sa responsabilité un programme de surveillance de ses émissions et de leurs effets dit programme d'auto surveillance. L'exploitant adapte et actualise la nature et la fréquence de cette surveillance pour tenir compte des évolutions de ses installations, de leurs performances par rapport aux obligations réglementaires, et de leurs effets sur l'environnement. L'exploitant décrit dans un document tenu à la disposition de l'inspection des installations classées les modalités de mesures et de mise en œuvre de son programme de surveillance, y compris les modalités de transmission à l'inspection des installations classées.

Les articles suivants définissent le contenu minimum de ce programme en terme de nature de mesure, de paramètres et de fréquence pour les différentes émissions et pour la surveillance des effets sur l'environnement, ainsi que de fréquence de transmission des données d'auto surveillance.

#### **ARTICLE 8.1.2. MESURES COMPARATIVES**

Outre les mesures auxquelles il procède sous sa responsabilité, afin de s'assurer du bon fonctionnement des dispositifs de mesure et des matériels d'analyse ainsi que de la représentativité des valeurs mesurées (absence de dérive), l'exploitant fait procéder à des mesures comparatives sur les effluents aqueux en provenance de l'atelier de traitement de surface, selon des procédures normalisées lorsqu'elles existent, par un organisme extérieur différent de l'entité qui réalise habituellement les opérations de mesure du programme d'auto surveillance. Celui-ci doit être accrédité ou agréé par le ministère chargé de l'inspection des installations classées pour les paramètres considérés. La fréquence de ces analyses est précisée en annexe 3 du présent arrêté.

Ces mesures sont réalisées sans préjudice des mesures de contrôle réalisées par l'inspection des installations classées en application des dispositions des articles L 514-5 et L514-8 du code de l'environnement. Cependant, les contrôles inopinés exécutés à la demande de l'inspection des installations classées peuvent, avec l'accord de cette dernière, se substituer aux mesures comparatives.

### **CHAPITRE 8.2 SUIVI, INTERPRÉTATION ET DIFFUSION DES RÉSULTATS**

#### **ARTICLE 8.2.1. ACTIONS CORRECTIVES**

L'exploitant suit les résultats des mesures qu'il réalise, notamment celles de son programme d'auto surveillance, les analyse et les interprète. Il prend le cas échéant les actions correctives appropriées lorsque des résultats font présager des risques ou inconvénients pour l'environnement ou d'écart par rapport au respect des valeurs

réglementaires relatives aux émissions de ses installations ou de leurs effets sur l'environnement.

En particulier, lorsque la surveillance environnementale sur les eaux souterraines ou les sols fait apparaître une dérive par rapport à l'état initial de l'environnement, soit réalisé en application de l'article R 512-8 II 1° du code de l'environnement, soit reconstitué aux fins d'interprétation des résultats de surveillance, l'exploitant met en œuvre les actions de réduction complémentaires des émissions appropriées et met en œuvre, le cas échéant, un plan de gestion visant à rétablir la compatibilité entre les milieux impactés et leurs usages.

## **CHAPITRE 8.3 BILANS PÉRIODIQUES**

### **ARTICLE 8.3.1. BILANS ET RAPPORTS ANNUELS**

#### ***Article 8.3.1.1. Bilan environnement annuel***

L'exploitant adresse au Préfet, au plus tard le 1<sup>er</sup> avril de chaque année, un bilan annuel portant sur l'année précédente :

- des utilisations d'eau ; le bilan fait apparaître éventuellement les économies réalisées.
- de la masse annuelle des émissions de polluants, suivant un format fixé par le ministre chargé des installations classées. La masse émise est la masse du polluant considéré émise sur l'ensemble du site de manière chronique ou accidentelle, canalisée ou diffuse dans l'air, l'eau, et les sols, quel qu'en soit le cheminement, ainsi que dans les déchets éliminés à l'extérieur de l'établissement.

L'exploitant transmet dans le même délai par voie électronique à l'inspection des installations classées une copie de cette déclaration suivant un format fixé par le ministre chargé de l'inspection des installations classées.

### **ARTICLE 8.3.2. BILAN DE FONCTIONNEMENT (ENSEMBLE DES REJETS CHRONIQUES ET ACCIDENTELS )**

L'exploitant réalise et adresse au Préfet le bilan de fonctionnement prévu à l'article R 512-45 du code de l'environnement. Le bilan est à fournir avant le 31 décembre 2015.

Le bilan de fonctionnement qui porte sur l'ensemble des installations du site, en prenant comme référence l'étude d'impact, contient notamment :

- une évaluation des principaux effets actuels sur les intérêts mentionnés à l'article L 511-1 du code de l'environnement ;
- une synthèse des moyens actuels de prévention et de réduction des pollutions et la situation de ces moyens par rapport aux meilleures techniques disponibles ;
- les investissements en matière de prévention et de réduction des pollutions au cours de la période décennale passée ;
- l'évolution des flux des principaux polluants au cours de la période décennale passée ;
- les conditions actuelles de valorisation et d'élimination des déchets ;
- un résumé des accidents et incidents au cours de la période décennale passée qui ont pu porter atteinte aux intérêts mentionnés à l'article L 511-1 du code de

l'environnement ;

- une analyse des meilleurs techniques disponibles par référence aux BREF (Best REFerences) par rapport à la situation des installations de l'établissement
- des propositions de d'amélioration de la protection de l'environnement par mise en oeuvre de techniques répondant aux meilleurs techniques disponibles par une analyse technico-économique. Un échéancier de mise en oeuvre permettra de conclure sur ce point le cas échéant.
- les conditions d'utilisation rationnelle de l'énergie (cette disposition ne concerne pas les installations qui ont rempli cette condition dans leur demande d'autorisation) ;
- les mesures envisagées en cas d'arrêt définitif de l'exploitation (cette disposition ne concerne pas les installations qui ont rempli cette condition dans leur demande d'autorisation).

Le bilan de fonctionnement remis le 28 décembre 2007 sera complété par une synthèse de l'analyse des performances des installations par rapport aux meilleures technologies disponibles du BREF " STM" relatif au traitement de surface

---

## **TITRE 9 - SURVEILLANCE DES EFFETS SUR L'ENVIRONNEMENT (EAUX SOUTERRAINES ET SOUS-SOL)**

---

### **ARTICLE 9.1.1. SURVEILLANCE DES EAUX SOUTERRAINES**

L'exploitant est tenu de surveiller la qualité des eaux souterraines situées au droit et à proximité de son site, conformément aux dispositions du présent article.

#### ***Article 9.1.1.1. Conception du réseau de forages***

Sur la base de l'étude actualisée de l'hydrogéologie du site, seront définis :

- leur nombre (deux forages, au moins, sont implantés en aval hydraulique du site, et un en amont)
- leur lieu d'implantation
- leur profondeur

#### ***Article 9.1.1.2. Réalisation des forages***

Les forages seront réalisés dans les règles de l'art conformément aux recommandations du fascicule AFNOR -FD-X 31-614 d'octobre 1999.

#### ***Article 9.1.1.3. Prélèvement et échantillonnage des eaux souterraines***

Le prélèvement, l'échantillonnage et le conditionnement des échantillons d'eau suivent les recommandations du fascicule AFNOR FD-X-31.615 de décembre 2000.

En cas de présence de flottants, leur épaisseur sera mesurée et la phase dissoute ne sera pas analysée, sauf à disposer d'un piézomètre adapté à cette mesure.

#### ***Article 9.1.1.4. Nature et fréquence d'analyse***

Les paramètres ci-dessous feront l'objet d'analyses à fréquence semestrielle, avec des analyses en période de hautes eaux et de basses eaux.

- pH, conductivité, température, Eh (potentiel RedOx)
- Hydrocarbures totaux
- Chrome III et Chrome VI
- Nickel

Ils seront complétés par toutes les substances identifiées en quantité significative dans les sols.

Les analyses seront effectuées selon les normes en vigueur.

#### ***Article 9.1.1.5. Echéances de mise en œuvre***

L'entreprise Chromage Industriel du Centre devra respecter les échéances suivantes à compter de la notification du présent arrêté.

- Conception du réseau de forage avec validation par l'hydrogéologue : 12 mois
- Réalisation des premières analyses : 18 mois

Le résultat des analyses et de la mesure du niveau piézométrique en cote NGF est transmis à l'inspecteur des installations classées au plus tard 1 mois après leur réalisation avec

systématiquement commentaires de l'exploitant sur l'évolution (situation qui se dégrade, s'améliore ou reste stable), sur les dépassements et les propositions de traitements éventuels. Les calculs d'incertitude (prélèvements, transport, analyse...) sont joints avec le résultat des mesures.

#### **Article 9.1.1.6. Durée de la surveillance**

La surveillance sera poursuivie tant que la qualité des eaux n'aura pas rejoint l'objectif défini en accord avec l'inspecteur des installations classées.

Toute demande de révision du programme de surveillance des eaux souterraines sera accompagnée d'un dossier technique dûment argumenté.

### **ARTICLE 9.1.2. MESURES DE GESTION**

Sur la base des éléments contenus dans le diagnostic de pollution des sols (Amarisk, mars 2007, version 1.2) mettant en évidence une pollution des sols par le chrome, des mesures de gestion seront proposées.

Dans un premier temps, le traitement des points chauds de pollution sera réalisé.

Les mesures de gestion seront établies sur la base d'un bilan coûts-avantages en identifiant les différentes options de gestion possibles (traitement sur site, hors site, excavations, mesures de constructions actives ou passives, confinement, restrictions d'usage, etc).

Ce bilan devra permettre d'atteindre le meilleur niveau de protection de l'environnement, humain et naturel, à un coût raisonnable, tout en assurant la protection des intérêts mentionnées au L. 511-1 du code de l'environnement. Les coûts devront notamment considérer les durées de traitement.

Il conviendra de veiller à privilégier les options qui permettent :

- en premier lieu, l'élimination des sources de pollution ou des " points chauds "
- en second lieu, la désactivation des voies de transfert

A l'issue des étapes précédentes, l'exploitant s'assurera des mesures de surveillance environnementale à maintenir visant à évaluer l'efficacité des mesures de gestion retenues.

### **ARTICLE 9.1.3. BILAN QUADRIENNAL**

Dans tous les cas, à l'issue des investigations sur site et des mesures de gestion proposées, un bilan quadriennal de surveillance des milieux devra être transmis à l'inspection des installations classées.

### **ARTICLE 9.1.4. CHOIX DES PRESTATAIRES**

Pour réaliser cette étude, la société Chromage Industriel du Centre devra s'attacher les services d'un organisme qualifié à cet effet, dont le choix sera transmis, pour information, à l'Inspecteur des Installations Classées.

### **ARTICLE 9.1.5. ÉCHÉANCIER AVANT TRAVAUX**

La société Chromage industriel du Centre devra respecter l'échéancier ci-dessous, à

compter de la notification du présent arrêté, pour la transmission des documents à l'inspection des installations classées :

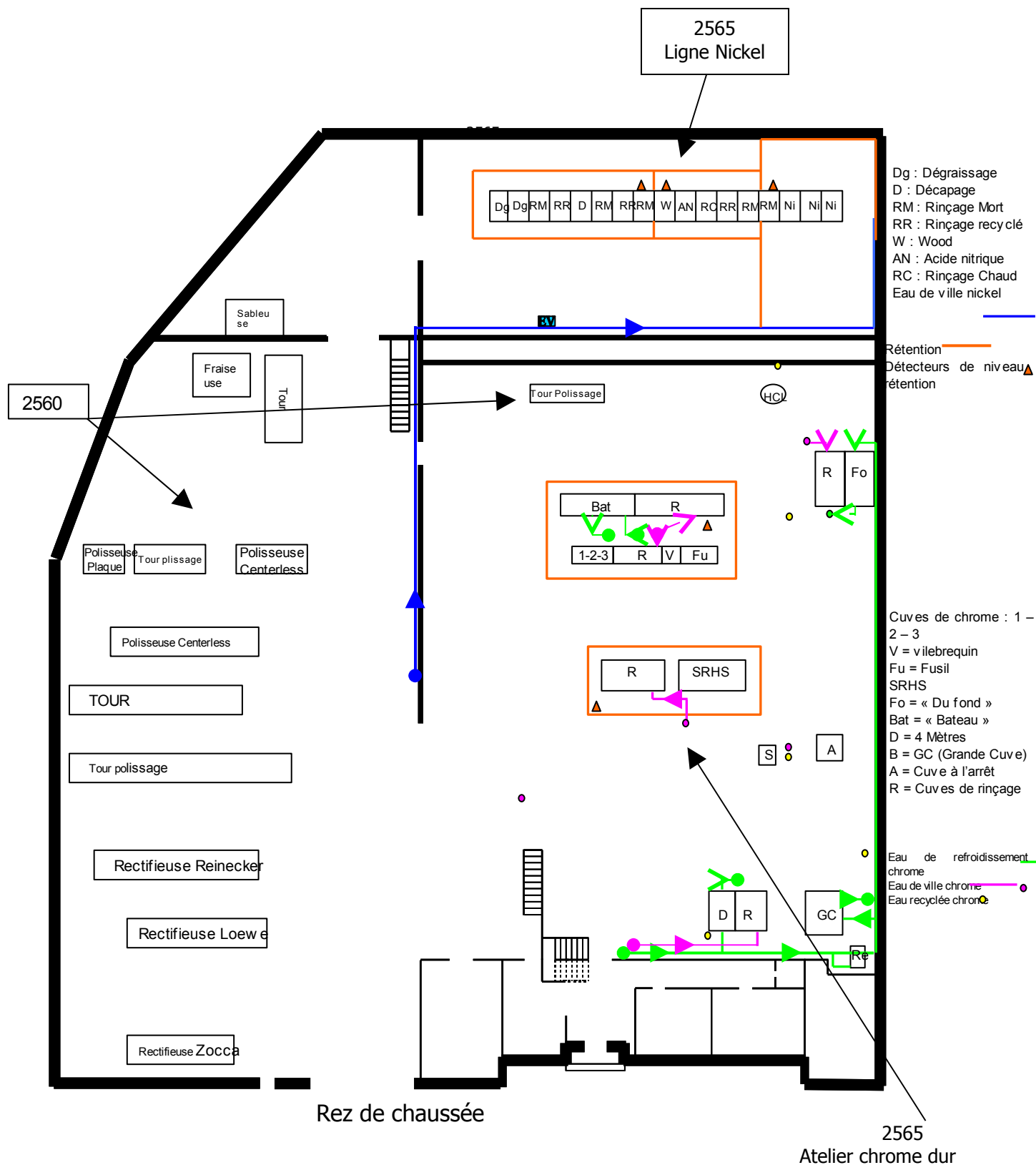
- mesures de gestion, accompagnées de la proposition de suivi quadriennal des milieux : 18 mois

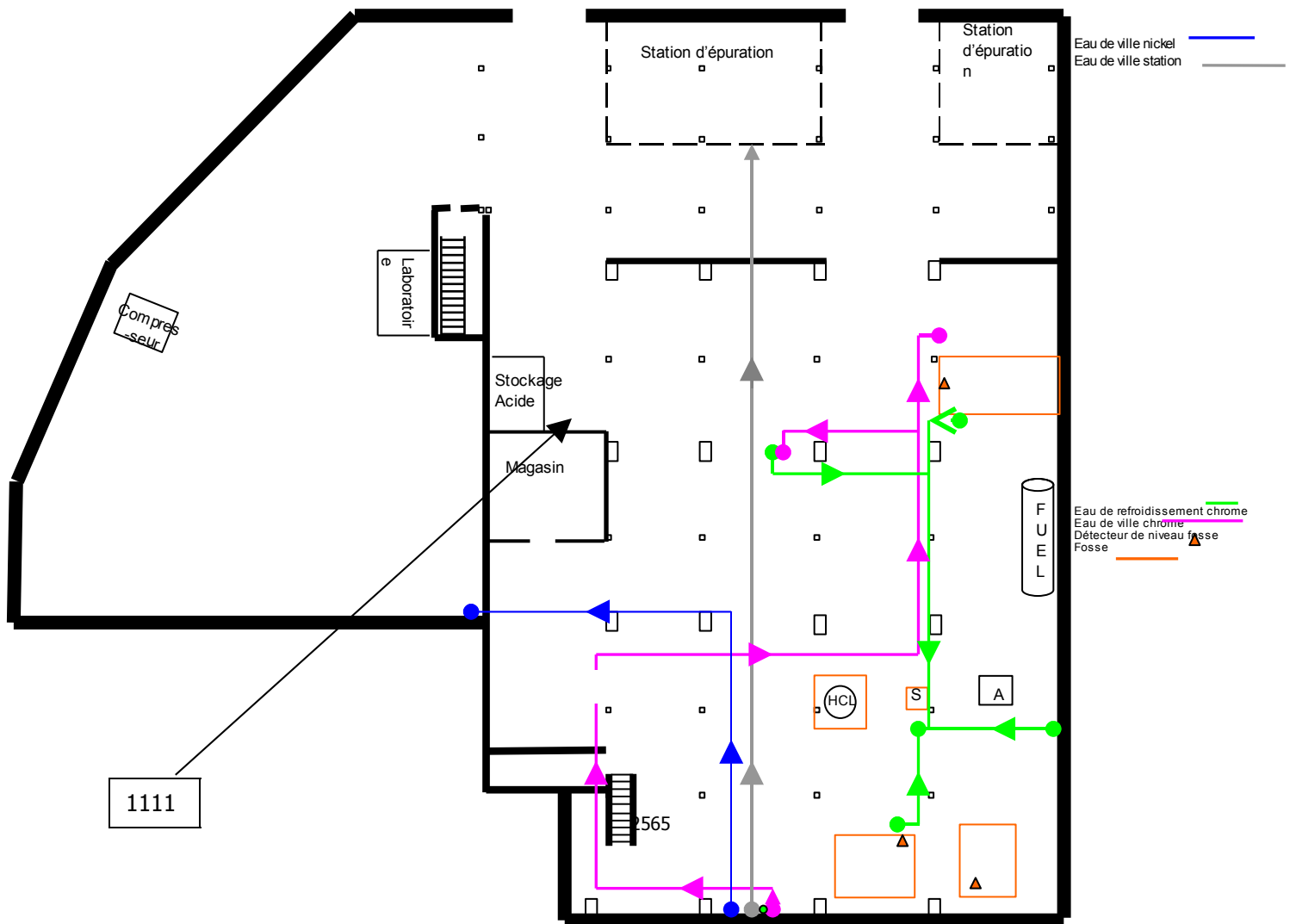
#### **ARTICLE 9.1.6. FRAIS**

Tous les frais occasionnés par les études et travaux menés en application du présent arrêté sont à la charge de l'exploitant.

## TITRE 10 - ANNEXES

## ANNEXE1 : PLAN DE SITUATION DES INSTALLATIONS





**Sous-sol**

## ANNEXE 2 : REJETS ATMOSPHERIQUES

### 1 – VALEURS LIMITES DES CONCENTRATIONS DANS LES REJETS ATMOSPHERIQUES

Les rejets issus des installations doivent respecter, avant toute dilution, les valeurs limites suivantes en concentration, les volumes de gaz étant rapportés à des conditions normalisées de température (273 °K) et de pression (1013 hPa) après déduction de la vapeur d'eau (gaz secs).

#### 1.1 – Installations de traitement de surface

Installation Rejet	Paramètres	Valeurs limites calculés sur gaz sec  Concentration en mg/Nm <sup>3</sup>	Débit nomina l en Nm <sup>3</sup> /h	Périodicité des mesures
Aspiration chrome (petites cuves)	Acidité totale, exprimée en H	0,5	15000	Minimum annuelle
	Alcalins, exprimés en OH	10		
	Cr total	0,2		
	Cr VI	0,05		
	Chlorure d'hydrogène	30		
Aspiration chrome (grandes cuves)	Acidité totale, exprimée en H	0,5	25000	
	Alcalins, exprimés en OH	10		
	Cr total	0,2		
	Cr VI	0,05		
	Chlorure d'hydrogène	30		
Aspiration nickel	Acidité totale, exprimée en H	0,5	30000	
	Alcalins, exprimés en OH	10		
	NH <sub>3</sub>	30		
	Ni	0,1		
	Nox, exprimés en eq NO <sub>2</sub>	200		

Les valeurs limites d'émission ci-dessus sont des valeurs moyennes journalières.

Dans le cas de prélèvements instantanés, aucun résultat de mesures en concentration ne peut excéder le double de la valeur.

$\text{NO}_x$  : la valeur limite d'émission est fixée à  $200 \text{ mg/m}^3$  sur un cycle de production et à  $800 \text{ mg/m}^3$  comme maximum instantané.

### ***1.2 – Installation de polissage.***

La valeur limite d'émission en concentration des poussières rejetées à l'atmosphère par les installations de polissage est fixée à :

- $100 \text{ mg/m}^3$  si le flux est inférieur ou égal à  $1 \text{ kg/h}$
- $40 \text{ mg/m}^3$  si le flux est supérieur à  $1 \text{ kg/h}$

## **2 – CONTROLE DES REJETS**

2.1 - Les mesures sont effectuées par un organisme agréé ou choisi en accord avec l'inspection des installations classées selon les périodicités définies dans le tableau ci-dessus.

La surveillance des rejets dans l'air porte sur :

- le bon fonctionnement des systèmes de captation, d'aspiration et de traitement éventuel. L'exploitant s'assure notamment de l'efficacité de la captation et de l'absence d'anomalies dans le fonctionnement des ventilateurs ; Les performances effectives des systèmes de captation, d'aspiration et de traitement éventuel sont contrôlées dans l'année suivant la mise en service de l'installation par un organisme extérieur reconnu compétent.
- les valeurs limites d'émissions. Une mesure des concentrations et des débits dans les effluents atmosphériques de l'ensemble des polluants visés ci-dessus est réalisée selon les normes en vigueur au niveau de chaque exutoire sur un échantillon représentatif du rejet et du fonctionnement des installations. Une estimation des émissions diffuses est également réalisée selon la même périodicité.

2.2 - Les résultats des contrôles sont transmis à l'inspecteur des installations classées dès réception du rapport.

2.3 - La transmission des résultats des contrôles visés aux deux alinéas précédents est accompagnée de commentaires

- sur les dépassements constatés et leurs causes
- sur les actions correctives prises ou envisagées
- sur les conditions de fonctionnement de l'installation (niveau de production, taux de charge,...)
- sur l'évolution des rejets

## **3 – DISPOSITIONS TRANSITOIRES**

Les valeurs limites d'émissions pour les métaux (Cr et Ni) sont fixées sur la base des résultats obtenus à partir des meilleures techniques disponibles (selon le "Bref traitement de surface"). Ces valeurs pourront être réexaminées, à la demande de l'exploitant, sur la base d'une évaluation des risques sanitaires, dans la limite des valeurs fixées par l'arrêté ministériel du 30 juin 2006 relatif aux installations de traitement de surface soumises à autorisation au titre de la rubrique 2565 de la nomenclature des installations classées.

## ANNEXE 3 : EAU

### 1 – CARACTERISTIQUES GENERALES DES REJETS

Les effluents rejetés doivent être exempts :

- de matières flottantes,
- de produits susceptibles de dégager, en égout ou dans le milieu naturel, directement ou indirectement, des gaz ou vapeurs toxiques, inflammables ou odorantes,
- de tout produit susceptible de nuire à la conservation des ouvrages, ainsi que des matières déposables ou précipitables qui, directement ou indirectement, sont susceptibles d'entraver le bon fonctionnement des ouvrages.

Les effluents doivent également respecter les caractéristiques suivantes :

- Température : < 30°C
- pH : compris entre 6,5 et 9
- Couleur : modification de la coloration du milieu récepteur mesurée en un point représentatif de la zone de mélange inférieure à 100 mg Pt/l

**Les eaux résiduaires en provenance de l'atelier de traitement de surface** doivent, après épuration (traitement par bâchées), respecter les caractéristiques suivantes avant rejet en amont des éventuels points de mélange avec les autres effluents de l'installation (eaux usées, eaux pluviales...) non chargées de produits toxiques.

Paramètres	Concentration moyenne	Auto surveillance assurée par l'exploitant (fréquence)	Mesures comparatives par un organisme tiers (fréquence)
température	< 30°C	Chaque bâchée	Trimestrielle
pH	6,5 < X < 9	Chaque bâchée	Trimestrielle
Cr VI	0,1 mg/l	Chaque bâchée	Trimestrielle
Cr III	2 mg/l si flux > 4 g/j	Chaque bâchée	Trimestrielle
Ni	2 mg/l si flux > 4 g/j	Chaque bâchée	Trimestrielle
MES	30 mg/l si flux > 60 g/j		Trimestrielle
F	15 mg/l si flux > 30 g/j		Trimestrielle
Azote global	150 mg/l si flux > 50 kg/j		Trimestrielle
P	50 mg/l si flux > 100 g/j		Trimestrielle
DCO	600 mg/l		Trimestrielle
Indice hydrocarbure	5 mg/l si flux > 10 g/j		Trimestrielle
AOX	5 mg/l si flux > 10 g/j		Trimestrielle
Tributylphosphate	4 mg/l si flux > 8 g/j		Trimestrielle

Ces paramètres sont mesurés sur effluent brut non décanté.

Ces valeurs sont des moyennes journalières.

Les résultats de prélèvements instantanés, qui peuvent être réalisés en dehors de campagnes de prélèvements inopinés, ne peuvent excéder le double de la valeur limite.

Les eaux pluviales et les eaux de voiries rejoignent le réseau communal "eaux pluviales" de la ville de Saint-Etienne. Ces eaux doivent transiter par des dispositifs permettant de respecter les caractéristiques suivantes :

Paramètres	Concentration
MEST	600 mg/l
DBO5	800 mg/l
DCO	2000 mg/l
Hydrocarbures totaux	10 mg/l

Dans le cas de prélèvements instantanés, aucun résultat ne peut dépasser le double de la valeur limite prescrite.

## **2 - CONTRÔLES DES REJETS**

### **2.1 –**

Les mesures et analyses des rejets dans l'eau sont effectuées par l'exploitant ou un organisme extérieur avant rejet en amont des éventuels points de mélange avec les autres effluents de l'installation (eaux pluviales, eaux vannes, autres eaux du procédé...) non chargés de produits toxiques.

#### **Eaux résiduaires en provenance de l'atelier de traitement de surface**

Un échantillon représentatif est analysé avant rejet.

Le pH et le débit sont mesurés et consignés avant rejet.

Le volume total rejeté par bâchée est consigné sur un support prévu à cet effet.

L'exploitant dispose des moyens permettant de réaliser des mesures par des méthodes rapides adaptées aux concentrations à mesurer et permettant une estimation du niveau des rejets par rapport aux valeurs limites d'émission fixées.

Des mesures comparatives, mentionnées au titre 8, portant sur l'ensemble des polluants objet de la surveillance, sont effectuées trimestriellement par un organisme compétent choisi en accord avec l'inspection des installations classées, suivant les méthodes normalisées plus précises que les méthodes rapides.

Les polluants visés ci-dessus qui ne sont pas susceptibles d'être émis dans l'installation ne font pas l'objet des mesures périodiques prévues au présent point. Dans ce cas, l'exploitant tient à la disposition de l'inspection des installations classées les éléments techniques permettant d'attester l'absence d'émission de ces produits dans l'installation.

#### **Eaux usées et pluviales de voirie**

L'exploitant mettra en œuvre les moyens nécessaires afin de s'assurer du respect des valeurs limites indiquées dans le tableau ci-dessus. Des mesures sont effectuées au moins une fois tous les 3 ans par un organisme agréé ou choisi en accord avec l'inspection des installations classées.

**2.2** - Les résultats des contrôles sont transmis à l'inspecteur des installations classées dès réception du rapport.

**2.3** - La transmission des résultats des contrôles visés aux deux alinéas précédents est accompagnée de commentaires :

- sur les dépassements constatés et leurs causes
- sur les actions correctrices prises ou envisagées
- sur les conditions de fonctionnement de l'installation (niveau de production, taux de charge,...)

### ANNEXE 4 : DECHETS

Code du déchet	Désignation du déchet	Niveaux de gestion minimale
11 01 06	Acide chromique	2
11 01 06	Nickel chimique	2
11 01 05	Acide chlorhydrique	2
11 01 05	Acide nitrique	2
11 01 09	Boues d'hydroxydes	3
15 02 02	Absorbants	2

Le niveau de gestion d'un déchet est défini selon la filière d'élimination utilisée pour ce déchet :

Niveau 0 : Réduction à la source, technologie propre

Niveau 1 : Valorisation matière, recyclage, régénération, réemploi ;

Niveau 2 : Traitement physico-chimique, incinération avec ou sans récupération d'énergie, co-incinération, évapo-incinération ;

Niveau 3 : Elimination en centre de stockage de déchets ménagers et assimilés ou en centre de stockage de déchets industriels spéciaux ultimes stabilisés.

## ANNEXE 5 : BRUIT

### 1 - VALEURS LIMITES

Les émissions sonores engendrées par l'ensemble des activités exercées à l'intérieur de l'établissement, y compris celles des véhicules et engins visés au titre 6 du présent arrêté, ne doivent pas dépasser les valeurs définies dans le tableau suivant.

<b>Période</b>	<b>Niveaux de bruit admissibles en limites de propriété</b>	<b>Ba (2) entre 35 et 45 dBA</b>	<b>Ba (2) supérieur à 45 dBA</b>
Jour : 7h à 22h sauf dimanches et jours fériés	70	6	5
Nuit : 22h à 7h ainsi que les dimanches et jours fériés	60	4	3

(1) Br = Bruit résiduel : bruit ambiant en l'absence des bruit particuliers du site (installations à l'arrêt)

(2) Ba = Bruit ambiant : bruit total composé des bruits émis par toutes les sources proches et éloignées (installations en fonctionnement)

Les niveaux de bruit admissibles en limites de propriété sont fonction du niveau de bruit résiduel. Ces niveaux de bruit doivent être tels qu'ils permettent d'assurer dans tous les cas le respect des valeurs d'émergence admissibles dans les zones à émergence réglementée. Ils ne peuvent excéder 70 dB(A) pour la période de jour et 60 dB(A) pour la période de nuit, sauf si le bruit résiduel pour la période considérée est supérieur à cette limite.

### 2 - CONTRÔLE DES ÉMISSIONS SONORES

2.1 - Une mesure du niveau de bruit et de l'émergence doit être effectuée dans les 6 mois suivant la date de signature du présent arrêté puis au moins tous les 3 ans par une personne ou un organisme qualifié choisi après accord de l'inspecteur des installations classées. Les résultats de mesures sont transmis à l'inspection des installations classées dès réception du rapport.

2.2 - Cette mesure doit être effectuée selon la méthode fixée à l'annexe de l'arrêté ministériel du 23 janvier 1997 relatif à la limitation des bruits émis dans l'environnement par les installations classées pour la protection de l'environnement.

2.3 - La transmission des résultats des contrôles visés ci-dessus est accompagnée de

commentaires

- sur les dépassements éventuellement constatés et leurs causes
- sur les actions correctrices prises ou envisagées. Dans ce dernier cas, un échéancier de mise en conformité devra être joint.

---

## **TITRE 11 - EXECUTION**

---

### **ARTICLE 11.1**

Un extrait du présent arrêté, énumérant notamment les prescriptions auxquelles l'installation est soumise, sera affiché en permanence, de façon visible, dans l'établissement par les soins du bénéficiaire de l'autorisation.

### **ARTICLE 11.2**

Conformément aux dispositions de l'article L 514-6 du Code de l'Environnement susvisé, la présente décision ne peut être déférée qu'au Tribunal Administratif. Le délai de recours est de deux mois pour le bénéficiaire et commence à courir du jour de la notification de la présente décision. Il est de quatre ans pour les tiers à compter de la publication ou de l'affichage de la présente décision, ce délai étant le cas échéant, prolongé jusqu'à la fin d'une période de deux années suivant la mise en activité de l'installation.

### **ARTICLE 11.3**

M. le Secrétaire général de la Préfecture, Monsieur le maire de SAINT-ETIENNE et l'Inspecteur des installations classées sont chargés, chacun en ce qui le concerne, de l'exécution du présent arrêté dont une copie restera déposée en mairie où tout intéressé aura droit d'en prendre connaissance. Un extrait sera affiché pendant une durée minimum d'un mois à la mairie, il sera dressé procès-verbal de l'accomplissement de cette formalité.

Fait à SAINT-ETIENNE, le 23 juin 2009

Pour le Préfet  
et par délégation  
Le Secrétaire Général

Patrick FERIN

Copie adressée à :

- S.A.R.L. CHROMAGE INDUSTRIEL DU CENTRE  
CIC  
3 rue de Dunkerque  
42000 SAINT-ETIENNE

-

- Monsieur le maire de SAINT-ETIENNE

- L'Inspecteur des installations classées - Direction Régionale de l'Industrie, de la Recherche  
et de l'Environnement

- Archives

- Chrono.